

Raport z dialogu o inwestycji przy ul. Pieńkowskiego 5A, realizowanej na podstawie Ustawy o ułatwieniach w przygotowaniu i realizacji inwestycji mieszkaniowych oraz inwestycji towarzyszących

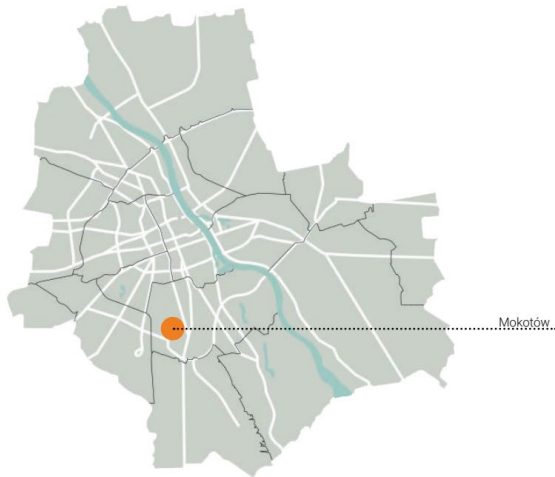
Warszawa, 13 października 2025 r.

Wstęp

Niniejszy raport został sporządzony w ramach wytycznych Instrukcji Prezydenta m.st. Warszawy dotyczących zasad prowadzenia dialogu o inwestycjach, wnioskowanych na podstawie Ustawy o ułatwieniach w przygotowaniu i realizacji inwestycji mieszkaniowych oraz inwestycji towarzyszących. Obejmuje działania związane z przygotowaniem, przeprowadzeniem oraz wnioskami ze spotkań z mieszkańcami, które odbyły się w dniach 3.10.2025 r. oraz 9.10.2025 r. w Warszawie.

Miejsce planowanej inwestycji

Planowana inwestycja dotyczy nieruchomości przy ul. Pieńkowskiego 5A zlokalizowanej na osiedlu Służew w Warszawie.



W miejscowym Planie Zagospodarowania Przestrzennego (MPZP) działka jest przeznaczona na zabudowę usługową.

STUDIUM UWARUNKOWAŃ I KIERUNKÓW ZAGOSPODAROWANIA GMINY

Studium określa przeznaczenie terenu inwestycji jako tereny o przewadze zabudowy mieszkaniowej wielorodzinnej o wskaźniku intensywności zabudowy **1,5** i maksymalnej wysokości zabudowy **30m**.

MIEJSCOWY PLAN ZAGOSPODAROWANIA PRZESTRZENNEGO (MPZP)

Na terenie inwestycji mieszkaniowej obowiązują miejscowy plan zagospodarowania przestrzennego obszaru w gminie Warszawa Mokotów (uchwała Nr LVI/1705/2009 Rada m.st. Warszawy z dnia 18 czerwca 2009r.), według którego teren inwestycji przeznaczony jest na funkcję usługową - zabudowy i obiektów z zakresu służby zdrowia i pomocy społecznej o maksymalnej wysokości **20m**.

MPZP ustala wskaźnik PBC na poziomie **30%**.

UDOSTĘPNIONY DO OPINII PLAN OGÓLNY M.ST. WARSZAWY

Projekt Planu Ogólnego określa przeznaczenie terenu inwestycji jako:

Symbol SW - Strefa wielofunkcyjna z zabudową Mieszkaniową wielorodzinną

o wskaźniku intensywności zabudowy **2,0**

i maksymalnej wysokości zabudowy **30m**.

Maksymalnym udziale pow. zabudowy **40%**

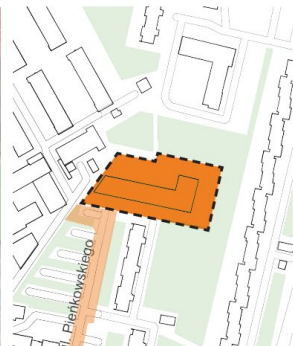
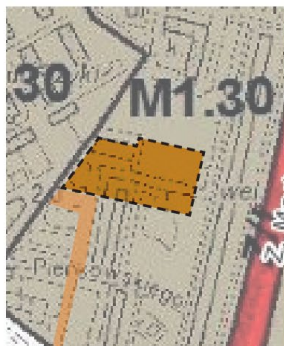
Minimalnym udziale pow. biologicznej, czynnej **30%**

UWARUNKOWANIA FORMALNE

PROJEKT PIEŃKOWSKIEGO

Działając na podstawie tzw. specustawy mieszkaniowej inwestycja może być realizowana zgodnie z zapisami studium a parametry planowanej inwestycji są **niższe** niż wymagane zapisami planu miejscowego.

Specustawa umożliwia wprowadzenie zabudowy mieszkaniowej z funkcją usługową w parterach oraz zrealizowanie inwestycji towarzyszących.

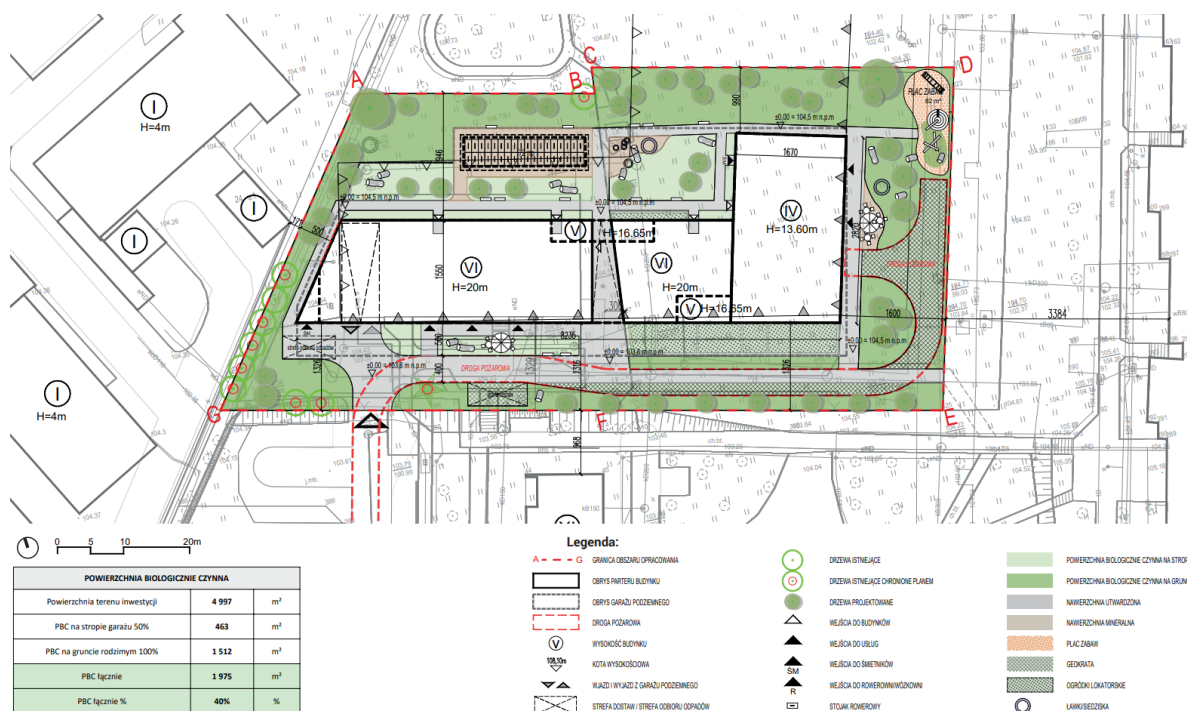


Należy zaznaczyć, że dla działki istnieje aktywne pozwolenie na budowę dotyczące domu opieki społecznej dla osób starszych, którego gabaryty oraz intensywność zabudowy przewyższają te z proponowanej inwestycji.

Obecnie na terenie nieruchomości nie ma funkcjonujących budynków ani zabudowy. Działka przez kilka lat od wyburzenia istniejącego tam pawilonu nie była wykorzystywana i obecnie porasta ją roślinność nieposiadająca wartości przyrodniczej. Teren działki jest ogrodzony i nie jest dostępny ani wykorzystywany przez mieszkańców.

W bezpośrednim sąsiedztwie działki znajdują się budynki mieszkalne oraz usługowe.

Propozycja zabudowy działki



Propozycja inwestora zakłada zabudowę mieszkaniową o wysokości 20 m, intensywności zabudowy 1,5 oraz powierzchni biologicznie czynnej wysokości 40% (przy 30% przewidzianych w MPZP). Projektowany budynek pozwoli na udostępnienie terenu lokalnej społeczności, zwiększy liczbę szlaków komunikacyjnych i zaoferuje otwartą przestrzeń rekreacyjną.

Główne założenia proponowanego projektu:

Powierzchnia działki	4 997 m ²
Powierzchnia całkowita nadziemia	ok. 7 500 m ²
Powierzchnia całkowita podziemna	ok. 5 200 m ²
Intensywność	1,50
Liczba kondygnacji	IV/VI
Wysokość maksymalna	20m
Projektowana powierzchnia użytkowa mieszkań	ok. 4 810 m ²
Projektowana powierzchnia użytkowa usług	ok. 527 m ²
Szacowana liczba mieszkań	74
Szacowana liczba mieszkańców	172
Projektowana liczba miejsc postojowych	107
Projektowana liczba miejsc dla rowerów	212
Powierzchnia biologicznie czynna na gruncie rodzimym	1 975 m ² 40%

Inwestor

Inwestor – 5th Avenue Holding - to rozwijająca się Grupa Kapitałowa, której działalność na rynku nieruchomości rozpoczęła się w 2009 roku. Firma koncentruje się na inwestycjach o atrakcyjnych lokalizacjach w głównych miastach Polski.



Przeprowadzenie dialogu z mieszkańcami

W rozmowach prowadzonych w ramach dialogu o inwestycji wzięło udział łącznie

- ponad 100 osób na spotkaniu na żywo;
- 20 osób na spotkaniu online;
- 67 osób przestało pytania mailem.

Część uczestników skorzystało ze wszystkich form uczestniczenia w dialogu.

Prowadzący dialog

Do przeprowadzenia spotkań z mieszkańcami została zatrudniony zewnętrzny doradca, firma Urban KGK (www.urbankgk.pl), która posiada wieloletnie doświadczenie w prowadzeniu spotkań z mieszkańcami, a także prowadzenia procesu inwestycji w oparciu o specustawę mieszkaniową.

Prowadzący spotkania – Jakub Kompa oraz Jakub Gładysz – posiadają ponadto doświadczenie w działaniu organizacji pozarządowych: prowadzą założone w 2016 roku Stowarzyszenie Lepszy Służewiec, którego celem jest m. in. budowanie porozumienia pomiędzy mieszkańcami, urzędami miejskimi oraz inwestorami.

Narzędzia prowadzenia dialogu i informowania o nim

- **strona internetowa** <https://pienkowskiego.pl> na której opublikowane zostały kluczowe informacje dotyczące inwestycji, terminy i miejsca spotkań, formularz kontaktowy za pomocą którego można było zgłaszać uwagi, najczęściej zadawane pytania wraz z odpowiedziami, a także adres email, przez który mieszkańcy mogli zgłaszać swoje uwagi
- kontakt@pienkowskiego.pl.

Dialog o Projekcie Pieńkowskiego


Projekt Pieńkowskiego może powstać na podstawie [ustawy o ułatwieniach w przygotowaniu i realizacji inwestycji mieszkaniowych oraz inwestycji towarzyszących](#), czyli tzw. specustawy mieszkaniowej. Warunkiem jest m.in. skonsultowanie projektu z lokalną społecznością.



Spotkanie informacyjne na żywo

 3 października 2025 r. (piątek)

 17:00

 Dom Kultury Kadr, ul. Rzymowskiego 32

[→ Sprawdź zasady](#)

Spotkanie informacyjne (online)

 9 października 2025 r. (czwartek)

 17:30

Zarejestruj się [TUTAJ](#). Spotkanie na platformie Click Meeting.

[→ Sprawdź zasady](#)

Zbieranie uwag do projektu

 do 10 października 2025 r. (piątek)

Poprzez [formularz kontaktowy](#) na tej stronie lub e-mail: kontakt@pienkowskiego.pl

[→ Sprawdź zasady](#)

Publikacja raportu z dialogu

 13 października 2025 r. (poniedziałek)

Na stronie internetowej inwestycji pienkowskiego.pl

[→ Sprawdź zasady](#)

Pytania i odpowiedzi

Dlaczego inwestor chce budować w tym miejscu projekt niezgodny z MPZP? +

Jak wysoki będzie planowany budynek? +

Czy proponowany budynek będzie ogrodzony? +

Ile zieleni znajdzie się w projekcie? +

Kiedy planowany jest start budowy? Ile czasu potrwa budowa? +

Ile będą kosztować mieszkania w proponowanym budynku? +

Kontakt



Chcesz wyrazić opinię na temat planowanej inwestycji?

Podzielić się swoimi spostrzeżeniami lub zapytać o coś, czego nie znalazłeś na tej stronie? Napisz do nas! Odpowiemy na Twoją wiadomość, a Twój głos zostanie uwzględniony w raporcie z dialogu o inwestycji. Uwagi zbieramy do 10 października 2025 r.

A może jesteś dziennikarzem i zainteresował Cię temat inwestycji? Chętnie pomożemy. kontakt@pienkowskiego.pl

Imię i nazwisko

Adres e-mail

Twoja wiadomość

Akceptuję [politykę prywatności](#)

→ Wyślij

Dystrybucja informacji o dialogu:

1. Plakaty

W celu dotarcia do reprezentatywnej grupy mieszkańców okolicy przyszłej inwestycji, zostało rozwieszonych ok. 30 plakatów informujących o terminach oraz zakresie spotkań:

Zaproszenie

Dialog o inwestycji Pieńkowskiego 5A



Inwestor działki przy ul. Pieńkowskiego 5A proponuje w tym miejscu budynek mieszkalny z przestrzeniami usługowymi i zielonym, otwartym podwórkiem. Jak będzie wyglądał nowy budynek? Jak wpłynie na okolicę? Co zyskają mieszkańcy? Jak będzie przebiegał proces inwestycyjny? Przyjdź porozmawiać o tym!

Spotkanie na żywo

Piątek, 3 października 2025 r.
o godzinie 17:00

Dom Kultury Kadr
sala "Powiększenie"
ul. Rzymowskiego 32

Spotkanie online

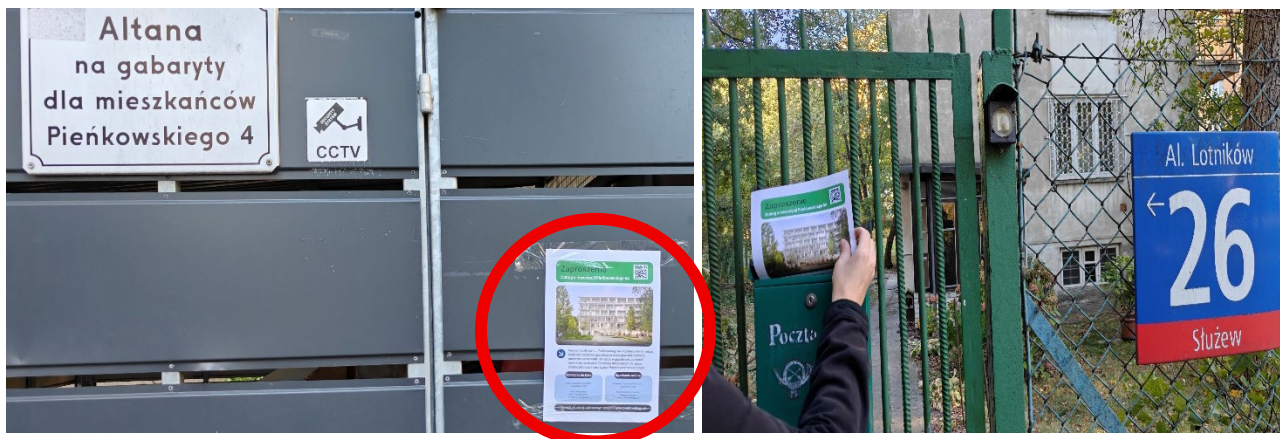
Czwartek, 9 października 2025 r.
o godzinie 17:30

Platforma Click Meeting
Zapisy na stronie
www.pienkowskiego.pl

Dowiedz się więcej o planowanym projekcie www.pienkowskiego.pl

Akcja informacyjna została przeprowadzona w bezpośrednim sąsiedztwie planowanej inwestycji:



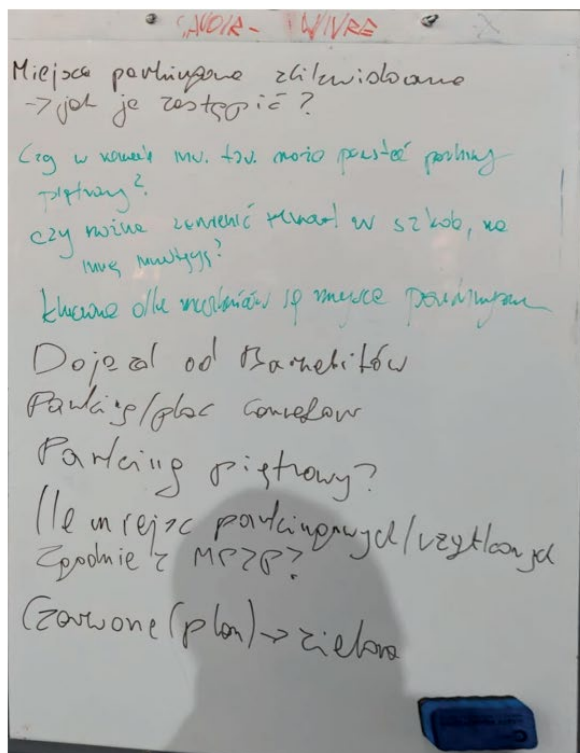
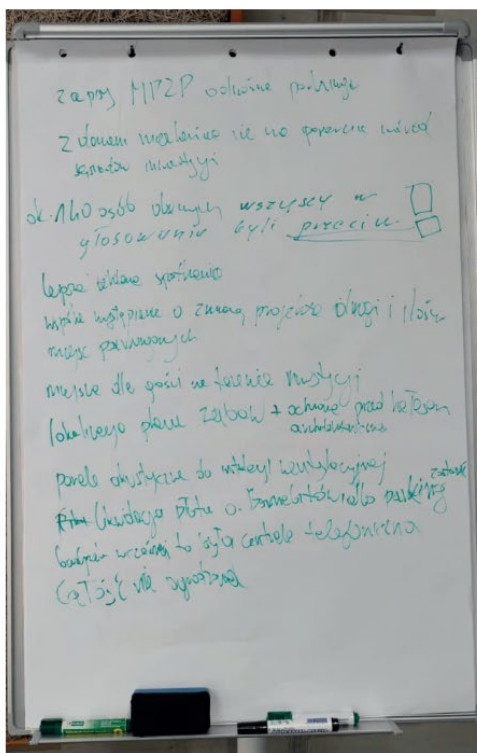


Plakaty zostały rozwieszone m. in:

- na wiatach otaczających miejsce przyszłej inwestycji;
- na tablicy informacyjnej przy wjeździe na osiedle od strony ulicy Modzelewskiego;
- na tablicy ogłoszeń w sklepie Mokpol przy Al. Lotników;
- wrzucone do skrzynki administracji wspólnoty Pieńkowskiego;
- wrzucone do skrzynki zarządu na parkingu społecznego;
- przekazane ochronie w budynku przy ulicy Pieńkowskiego 2A.

Bezpośrednie spotkania w ramach dialogu:

1. Spotkanie stacjonarne (3 października 2025 r.) w budynku Domu Kultury Kadr przy ul. Rzymowskiego 32. W spotkaniu wzięło udział ponad 100 osób, w tym przedstawiciele lokalnych wspólnot oraz zarząd parkingu społecznego z ulicy Pieńkowskiego;



Propozycje mieszkańców spisane podczas spotkania na żywo 3 października 2025 r.

2. Spotkanie online (9 października 2025 r.) na platformie ClickMeeting, w którym wzięto udział 20 osób.

3. Zbieranie uwag mailowych oraz poprzez formularz kontaktowy.

W ten sposób przesłane zostało 67 wiadomości (wykaz wiadomości i odpowiedzi inwestora stanowi Załącznik nr 1. do niniejszego Raportu)

Podsumowanie spotkań

Zdecydowaną większość uczestników stanowili mieszkańcy dzielnicy, najbliżsi sąsiedzi terenu inwestycji, w tym sąsiadujących osiedli. Były to w większości osoby zainteresowane planami inwestora oraz znające lokalne potrzeby - zwłaszcza w kontekście komunikacji, parkowania i szkolnictwa. Każda osoba biorąca udział w spotkaniach miała możliwość wypowiedzi. Wszystkie wypowiedzi, uwagi i propozycje mieszkańców podczas obu spotkań zostały zanotowane i wykorzystane w niniejszym raporcie.

Agenda spotkań

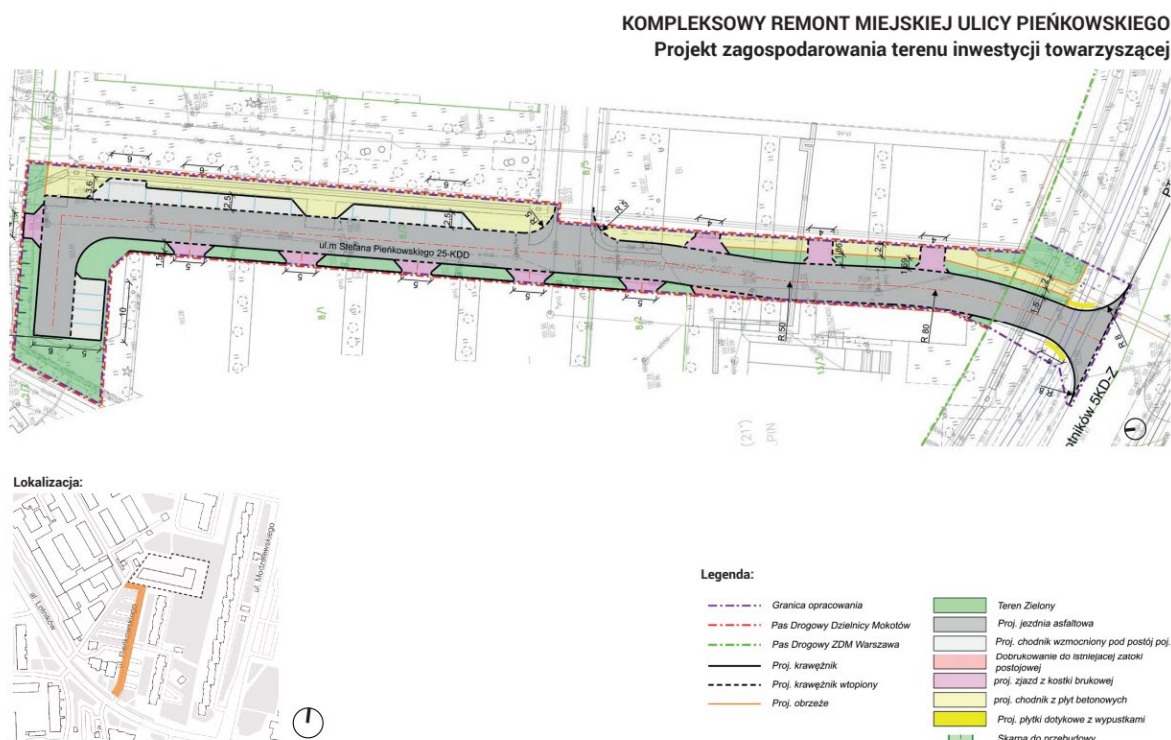
Zarówno spotkanie na żywo, jak i online, odbywało się według następującego schematu:

- przywitanie i zapoznanie uczestników z formalnymi aspektami dialogu o inwestycji;
- prezentacja autorów projektu – pracowni WWAA;
- szczegółowa prezentacja planowanego projektu;
- sesja pytań i odpowiedzi;
- podsumowanie zagadnień poruszonych przez uczestników.

Główne wnioski z przeprowadzonego dialogu o inwestycji

Postulaty mieszkańców, zarówno na spotkaniu na żywo, jak i offline koncentrowały się wokół następujących tematów:

1. Remont ul. Pieńkowskiego i likwidacja w związku z nim miejsc parkingowych



Jednym z wymogów stawianych inwestorowi – niezależnie od tego, czy będzie realizował dom spokojnej starości (zgodnie z aktywnym pozwoleniem na budowę), czy planowany budynek mieszkalny (w trybie specustawy mieszkaniowej) – jest remont ulicy Pieńkowskiego. W wyniku remontu, zgodnie z wymaganiami miasta oraz standardami dotyczącymi budowy dróg, część miejsc parkingowych obecnie wykorzystywanych przez mieszkańców ma zostać zlikwidowana. W ramach remontu ulicy Pieńkowskiego mają powstać ogólnodostępne miejsca równoległe w liczbie znacznie mniejszej niż ma to obecnie miejsce.

Mieszkańcy, którzy od lat dzierżawią teren zapisany w miejscowym planie zagospodarowania przestrzennego jako 25 KDD, obawiają się, że budowa drogi nie tylko zlikwiduje część istniejących miejsc, ale otwarcie terenu sprawi, że miejsca zajmowane

będą przez przyjezdnych, a nie jak obecnie – przez mieszkańców okolicznych wspólnot mieszkaniowych.

Dodatkowe emocje budzi fakt, że działka na której ma powstać inwestycja, należała w przeszłości do Zakonu Barnabitów, którzy zdaniem mieszkańców powinni zapewnić do niej dojazd od strony ulicy Smoluchowskiego.

Innymi rozwiązaniami proponowanymi przez mieszkańców były:

- budowa parkingu piętrowego;
- utworzenie nowych miejsc parkingowych na innej działce;
- rezygnacja z remontu ulicy Pieńkowskiego.

Stanowisko inwestora:

Dojazd do działki, na której zbudowana ma być planowana inwestycja, jest zapewniony w Miejscowym Planie Zagospodarowania Przestrzennego z 2009 r. Inwestycje towarzyszące są uzgadniane z odpowiednimi urzędami, które wskazują inwestorowi zakres i miejsce prac. Architekci zobowiązali się jednak do przekazania uwagi urzędowi i są otwarci na zmianę zakresu inwestycji towarzyszących oraz poszukiwania rozwiązania satysfakcjonującego mieszkańców oraz inwestora. Dodatkowo inwestor przystąpił do rozmów z przedstawicielami Zarządu Parkingu Społecznego w celu wypracowania porozumienia i znalezienia sposobów na rozwiązanie problemu likwidacji miejsc parkingowych.

2. Utworzenie przejazdu od strony ośrodka Centrum Barnabitów

Mieszkańcy wyrazili propozycję, żeby nowa inwestycja została skomunikowana nie od strony ulicy Pieńkowskiego, ale z drugiej strony od ulicy Smoluchowskiego. Wynika to z faktu, że zdaniem mieszkańców, pierwotnym przeznaczeniem działki Centrum Barnabitów był ośrodek dla dzieci, natomiast nie centrum konferencyjne. Działalność komercyjna oraz fakt, że właściciele działki zarobili na jej sprzedaży inwestorowi, jest zdaniem mieszkańców uzasadnieniem przeprowadzenie odjazdu przez działkę Barnabitów, co pozwoliłoby rozwiązać sytuację związaną z częściową likwidacją miejsc na społecznym parkingu przy ulicy Pieńkowskiego.

Stanowisko inwestora:

Dojazd do działki, na której zbudowana ma być planowana inwestycja, jest zapewniony w Miejscowym Planie Zagospodarowania Przestrzennego z 2009 r. Dlatego dojazd do planowanej inwestycji od strony ulicy Smoluchowskiego, przez prywatną działkę należącą do Zakonu Barnabitów, który jest niezgodny z uchwalonym planem miejscowym, nie był analizowany.

3. Budowa parkingu wielopoziomowego na rzecz mieszkańców

Mieszkańcy zasugerowali, że problem z miejscami parkingowymi likwidowanymi w związku z realizacją przebudowy drogi DKK 25 można rozwiązać poprzez budowę na rzecz wspólnoty parkingu wielopoziomowego i przekazanie go mieszkańcom.

Stanowisko inwestora:

Zdając sobie sprawę z powagi problemu, i faktu, że kwestia miejsc parkingowych jest dla mieszkańców bardzo ważna, inwestor i architekci podjęli rozmowy z zarządem społecznego parkingu, żeby wspólnie wypracować rozwiązanie tego problemu.

Podsumowanie

Biorąc pod uwagę liczbę zgłoszeń ze wszystkich kanałów komunikacji (e-mail, spotkanie na żywo, spotkanie online, ankieta na stronie www), najczęściej poruszane przez mieszkańców tematy to:

1. miejsca parkingowe w związku z przebudową ulicy Pieńkowskiego (85 zapytań),
2. utworzenie dojazdu do inwestycji od strony ul. Smoluchowskiego (50 zapytań),
3. budowa parkingu wielopoziomowego (42 zapytania),
4. nasadzenie szpaleru drzew i dodatkowej zieleni w okolicy inwestycji (27 zapytań),
5. zmiana inwestycji towarzyszącej - inwestycja w poprawę warunków dla uczniów szkoły podstawowej nr 271 im. 11 Listopada - na budowę parkingu wielopoziomowego (15 zapytań).

Załączniki:

Tabela 1: Zagadnienia poruszane przez mieszkańców wraz z liczbą zapytań

L. P.	Zagadnienie	Treść	Liczba zapytań
1	Miejsca parkingowe	Zmniejszenie/likwidacja miejsc parkingowych w związku z budową drogi 25KDD oraz inwestycji	85
2	Dojazd od ul. Smoluchowskiego	Czy możliwy jest dojazd alternatywny - od ul. Smoluchowskiego zamiast Pieńkowskiego	50
3	Parking wielopoziomowy	Czy w ramach inwestycji towarzyszących/rekompensaty dla mieszkańców możliwa jest budowa wielopoziomowego parkingu i przekazania go mieszkańcom	42
4	Szpaler drzew i dodatkowa zieleń	Czy w ramach inwestycji można przeznaczyć środki na nasadzenia drzew wzdłuż ulicy Modzelewskiego i dogęszczenie zieleni	27
5	Parking jako inwestycja towarzysząca	Czy możliwe jest zbudowanie parkingu w ramach inwestycji towarzyszących	15
6	Ochrona przed hałasem na dachu	Czy będą zabezpieczenia przed hałasem emitowanym z dachu budynku przez urządzenia wentylacyjne/oddymianie	6
7	Pozwolenie na budowę zgodne z MPZP	Z którego roku jest pozwolenie na budowę na dom spokojnej starości i czy jest szansa na realizację tej inwestycji	5
8	Płoty wokół działki Barnabitów	Czy można zdjąć płoty wokół inwestycji Barnabitów (przy Smoluchowskiego), żeby otworzyć szlaki komunikacyjne	4
9	Wymiary inwestycji oraz odległości od sąsiadów	Jakie są konkretne wysokości poszczególnych części budynku, jakie są odległości od istniejących bloków po sąsiedzku	4
10	Widoczność pytań	Czy wszystkie pytania zadane przez mieszkańców będą widoczne w raporcie	3
11	Podział i wielkość mieszkań	Czy będzie możliwy podział mieszkań na mniejsze i ich sprzedaż i ile jest planowanych najmniejszych metrażowo mieszkań	3
12	Teren bytowania kotów, jeży i lisów	Czy inwestor wie, że na terenie przyszłej inwestycji są stanowiska karmienia kotów wolnobytujących oraz występują tam jeże i lisy	3
13	Start inwestycji/budowa/sprzedaż	Kiedy rozpocznie się inwestycja, ile potrwa i kiedy rozpocznie się budowa mieszkań	3
14	Zielony dach/Pow. Biol. Czynna	Czy zielony dach wliczany jest do powierzchni biologicznie czynnej i jak się to wylicza	2
15	Parking za sklepem Carrefour	Czy możliwe jest zbudowanie parkingu dla mieszkańców zlokalizowanego za sklepem Carrefour przy Al. Lotników	2

16	Zmiany w prezentacji	Proszę zmienić kolory terenów zielonych oraz narysować drzewa zgodnie z ich faktycznym usytuowaniem i liczbą	2
17	Miejsca parkingowe na terenie inwestycji	Czy miejsca na terenie przyszłej inwestycji będą dostępne dla mieszkańców okolicznych bloków	2
18	Parkingowe miejsca zastępcze	Czy inwestor może wybudować miejsca zastępcze do tych, które zostaną zlikwidowane przez realizację remontu ul. Pieńkowskiego	2
19	Remont chodników w okolicy inwestycji	Czy inwestor może podjąć się remontu ulic dojazdowych/chodników w sąsiedztwie planowanej inwestycji	2
20	Jaki jest przewidywany profil lokali usługowych	Co konkretnie będzie zlokalizowane w lokalach usługowych na parterze budynku	2
21	Dach inwestycji po zakończeniu	Czy będzie możliwość korzystania z dachu po oddaniu inwestycji w celach rekreacyjnych	1
22	Dostęp do światła sąsiednich bloków	Czy inwestycja zmniejszy dostęp do światła mieszkańcom okolicznych bloków?	1
23	Siłownia plenerowa na terenie inwestycji	Czy można utworzyć na terenie UTWORS należącym do inwestycji siłownię plenerową	1

Tabela 2: Wykaz e-maili otrzymanych na skrzynkę kontaktową oraz formularz na stronie, wraz z udzielonymi odpowiedziami

LP	Data	Wiadomość (oryginalne brzmienie)	Odpowiedź
1	8.10.2025	Jestem zdumiony bezczelnością władz miasta, że próbują budować w terenie mocno zabudowanym i z brakami komunikacyjnymi i parkingowymi nowej zabudowy. Mieszkam na Modzelewskiego 23 (650 mieszkań) gdzie nie ma placu zabaw dla dzieci i miejsc parkingowych, a są kamienie narzutowe naprzeciwko klatek. Rejon jest słabo z komunikowany z miastem. Wcześniej był wykonany projekt ul. Wilanowskiej i został zaniechany przez miasto. Próby dalszego zagęszczania zabudowy prowadzi do pogorszenia warunków mieszkaniowych. Nie wyrażam zgody przy takich jak wyżej warunkach do dalszego pogarszania warunków życiowych.	Dziękujemy za opinię na temat naszego projektu. Zostanie ona uwzględniona w raporcie z dialogu i wzięta do analizy przez inwestora oraz projektantów.
2	9.10.2025	Nie wyrażam zgody na taką inwestycję. Budowanie okna w okna na najmniejszych kawałeczkach ziemi w Warszawie, z uwagi na infrastrukturę i wynikająca z niej korzyść materialną. Ciekawe dla kogo? Małe sklepy tłoczące ludzi w około. Tu jest w obrębie ogromne zaludnienie. Sprzedać przed końcem kadencji każdy kawałek ziemi deweloperce oto zadanie Rafała Trzaskowskiego!!!!	Dziękujemy za przesłanie opinii. Pani głos zostanie uwzględniony w raporcie z dialogu społecznego w sprawie inwestycji.
3	9.10.2025	Negatywny wpływ na dostępność miejsc parkingowych po uruchomieniu budowy „Pieńkowskiego 5a” Mój punkt widzenia Budowa drogi dojazdowej do inwestycji „Pieńkowskiego 5A” wymaga likwidacji 60 istniejących miejsc parkingowych, chodzi o miejsca używane przez mieszkańców z okolicy. 1. Negatywny wpływ na dostępność miejsca parkingowego <ul style="list-style-type: none"> ○ Odebranie 60 miejsc parkingowych oznacza realne utrudnienie dla mieszkańców budynku i okolicy — może to prowadzić do większego czasu poszukiwania miejsca, frustracji, zwiększonego ruchu poszukującego miejsca, co z kolei generuje zanieczyszczenie, hałas i stres. 	Rozumiemy, że kwestia miejsc parkingowych jest dla Państwa bardzo ważna, dlatego inwestor i architekci podjęli rozmowy z zarządem społecznego parkingu, żeby wspólnie wypracować rozwiązanie tego problemu. Dziękujemy za przesłanie opinii. Pana głos zostanie uwzględniony w raporcie z dialogu społecznego w sprawie inwestycji.

	<ul style="list-style-type: none">○ Dla osób z ograniczeniami motorycznymi, osób starszych lub rodzin z dziećmi dogodne parkowanie to często element decydujący o tym, czy mieszka się wygodnie. Utrata miejsc może znacznie pogorszyć warunki życia. <p>2. Kwestie proporcjonalności i zastępowalności</p> <ul style="list-style-type: none">○ Czy zbudowana droga dojazdowa faktycznie przyniesie korzyści proporcjonalne do kosztów, jakie mieszkańcy poniosą (utrata miejsc, wygoda, koszty dojazdu, czas)? Jeśli zysk dla dewelopera/inwestora jest znaczny, ale koszty dla mieszkańców – duże, może to być działanie nieproporcjonalne.○ Czy zostały zaproponowane miejsca zastępcze parkingowe w stosunku 1 za 1 (np. w pobliżu, podziemne, garaże, inny teren)? Jeżeli nie, projekt można uznać za niekompletny lub niesprawiedliwy. <p>3. Transparentność procesu decyzyjnego</p> <ul style="list-style-type: none">○ Czy mieszkańcy zostali odpowiednio poinformowani, konsultowani? Czy przedstawiono pełną dokumentację, analizy ruchu, komunikacji? Brak udziału społecznego lub pogłębionych dyskusji może świadczyć o działaniu jednostronnym.○ Czy projekt został oceniony pod względem planowania przestrzennego, ochrony środowiska, hałasu, skutków komunikacyjnych? <p>4. Zaburzenie równowagi funkcjonalnej osiedla / infrastruktury</p> <ul style="list-style-type: none">○ Inwestycje drogowe często poprawiają dostęp dla nowych mieszkańców / użytkowników, ale kosztem istniejącej infrastruktury i jakości życia obecnych mieszkańców.○ Jeżeli ulica Pieńkowskiego oraz okolica już borykają się z problemem natężenia ruchu, zaparkowanych aut „na ulicy”, ograniczoną strefą parkowania, to utrata miejsc może pogłębić problem – większe korki, blokowanie parkingów sąsiednich, spadek bezpieczeństwa (np. piesi, przejazdy ratunkowe). <p>5. Wpływ na wartość nieruchomości i konkurencyjność lokalizacji</p>	
--	--	--

		<ul style="list-style-type: none"> ○ Brak dostępnych miejsc parkingowych to realny czynnik obniżający atrakcyjność mieszkania, co może się przekładać na obniżenie wartości nieruchomości, trudności przy sprzedaży lub wynajmie. ○ Czy inwestor poniesie koszty „zewnętrzne” i w zamian za odebrane miejsca parkingowe wybuduje Parking wielopoziomowy dla dotychczasowych mieszkańców w ramach rekompensaty. <p>6. Alternatywa</p> <ul style="list-style-type: none"> ○ Zmiana przebiegu drogi dojazdowej od strony ulicy Smoluchowskiego, mniejsza szerokość drogi. ○ Budowa podziemnego dojazdu do inwestycji pod istniejącym parkingiem przy Pieńkowskiego 5. 	
4	9.10.2025	<p>Piszę w sprawie planowanej inwestycji i budowy drogi przy ul. Pieńkowskiego 5A. Chciałbym wyrazić swój sprzeciw wobec obecnych planów, ponieważ uważam, że realizacja tego projektu przyniesie więcej szkody niż pożytku mieszkańcom okolicy.</p> <p>Po pierwsze, budowa tej drogi spowoduje likwidację około 60 miejsc parkingowych, które są obecnie bardzo potrzebne mieszkańcom. W naszej okolicy już teraz trudno znaleźć wolne miejsce, a zabranie kolejnych miejsc pogorszy sytuację.</p> <p>Po drugie, ta droga ma służyć głównie deweloperowi, a nie mieszkańcom. To inwestycja prywatna, która nie rozwiązuje żadnych problemów komunikacyjnych w dzielnicy. Lepszym rozwiązaniem byłby dojazd od strony Barnabitów w kierunku ul. Smoluchowskiego – tam już istnieje droga, więc nie byłoby potrzeby niszczyć obecnego parkingu.</p> <p>Mokotów to jedna z najgęściej zaludnionych części Warszawy, wokół są ogromne bloki po tysiąc mieszkań. Potrzebujemy więcej zieleni, usług i miejsc postojowych, a nie kolejnych inwestycji, które ograniczają przestrzeń wspólną.</p>	<p>Dziękujemy za wiadomość. Rozumiemy, że kwestia miejsc parkingowych jest dla Państwa bardzo ważna, dlatego inwestor i architekci podjęli rozmowy z zarządem społecznego parkingu, żeby wspólnie wypracować rozwiązanie tego problemu.</p> <p>Oczywiście potwierdzamy, że nie jest planowane grodzenie terenu inwestycji przy Pieńkowskiego 5A (to wynika wprost z trybu specustawy mieszkaniowej) i dodajemy kwestie zieleni do listy rzeczy do analizy. Pana głos zostanie również uwzględniony w raporcie z dialogu społecznego w sprawie inwestycji.</p>

		<p>Zamiast inwestować w drogę dla dewelopera, uważam, że lepiej byłoby zmodernizować istniejącą infrastrukturę i rozważyć budowę parkingu wielopoziomowego, który rozwiązałby problem braku miejsc.</p> <p>Z tego co wiem, teren ten został kiedyś przekazany Barnabitom na cele społeczne (szkoła, przedszkole dla osób z niepełnosprawnościami), ale nic tam nie powstało, a działka została sprzedana deweloperowi. To budzi duże wątpliwości co do przeznaczenia tego terenu.</p> <p>Proszę również o zachowanie otwartego terenu między działką przy Pieńkowskiego 5A a budynkami Pieńkowskiego 5 i Modzelewskiego 23 oraz o nasadzenie szpaleru drzew, który poprawiłby estetykę i jakość powietrza w okolicy.</p>	
5	9.10.2025	<p>jako mieszkanka okolic ulicy Pieńkowskiego pragnę wyrazić zdecydowany sprzeciw wobec planowanej budowy drogi dojazdowej do inwestycji „Pieńkowskiego 5A”. Inwestycja ta będzie miała istotnie negatywny wpływ na warunki życia lokalnej społeczności – zarówno pod względem dostępności miejsc parkingowych, jak i jakości przestrzeni publicznej w tej części Mokotowa.</p> <p>1. Likwidacja 60 miejsc parkingowych – realne pogorszenie warunków życia mieszkańców</p> <p>Z planów wynika, że budowa drogi wymaga usunięcia około 60 istniejących miejsc postojowych, z których korzystają obecni mieszkańcy. W praktyce oznacza to utratę znacznej części dostępnej infrastruktury parkingowej w rejonie, który już teraz boryka się z ogromnym deficytem miejsc.</p> <p>Taka decyzja prowadzi do pogorszenia jakości życia – mieszkańcy będą zmuszeni do dłuższego poszukiwania wolnego miejsca, co zwiększy ruch kołowy, hałas i emisję</p>	<p>Dziękujemy za wiadomość. Rozumiemy, że kwestia miejsc parkingowych jest dla Państwa bardzo ważna, dlatego inwestor i architekci podjęli rozmowy z zarządem społecznego parkingu, żeby wspólnie wypracować rozwiązanie tego problemu.</p> <p>Potwierdzamy, że nie jest planowane grodzenie terenu inwestycji przy Pieńkowskiego 5A (to wynika wprost z trybu specustawy mieszkaniowej) i dodajemy kwestie zieleni do listy rzeczy do analizy.</p>

		<p>spalin. Dla osób starszych, rodzin z dziećmi czy osób z ograniczoną mobilnością brak dogodnego parkowania stanowi poważne utrudnienie w codziennym funkcjonowaniu.</p> <p>2. Nieproporcjonalność kosztów społecznych wobec zysków inwestora</p> <p>Planowana droga służy przede wszystkim interesowi dewelopera, nie mieszkańcom istniejących budynków. Trudno uznać takie działanie za proporcjonalne, jeśli korzyść jednego inwestora ma być osiągnięta kosztem setek osób, które utracą dostęp do podstawowej infrastruktury.</p> <p>Nie przedstawiono też informacji o planowanych miejscach zastępczych w stosunku 1:1 – brak takiej rekompensaty sprawia, że projekt jest niekompletny i niesprawiedliwy.</p> <p>3. Brak transparentności i konsultacji społecznych</p> <p>Nie jest jasne, czy mieszkańcy zostali w pełni poinformowani o planach oraz czy przeprowadzono konsultacje w sposób rzetelny. Brak publicznie dostępnych analiz dotyczących wpływu inwestycji na ruch, środowisko, hałas i bezpieczeństwo rodzą uzasadnione wątpliwości co do transparentności procesu decyzyjnego. W tak gęsto zaludnionej części Mokotowa wszelkie zmiany infrastrukturalne powinny być poprzedzone szeroką debatą społeczną i oceną skutków przestrzennych.</p> <p>4. Zaburzenie równowagi funkcjonalnej osiedla</p> <p>Ulica Pieńkowskiego i okolice już dziś są silnie obciążone ruchem i brakiem miejsc parkingowych. Dodatkowa droga doprowadzi do zwiększenia natężenia ruchu, zajęcia przestrzeni publicznej przez samochody oraz pogorszenia bezpieczeństwa pieszych. Utrata miejsc postojowych może też doprowadzić do niekontrolowanego parkowania wzdłuż dróg, utrudniając przejazd służbom ratunkowym i komunikacji miejskiej.</p>	<p>Dziękujemy także za przesłane opinie. Pani głos zostanie również uwzględniony w raporcie z dialogu społecznego w sprawie inwestycji.</p>
--	--	--	---

		<p>5. Negatywny wpływ na wartość nieruchomości</p> <p>Zmniejszenie dostępności miejsc parkingowych obniża atrakcyjność całego rejonu. To czynnik, który może bezpośrednio przełożyć się na spadek wartości mieszkań oraz trudności w ich wynajmie czy sprzedaży.</p> <p>Trudno zaakceptować, by inwestor komercyjny osiągał zyski kosztem pogorszenia sytuacji ekonomicznej i komfortu mieszkańców, którzy tworzą lokalną społeczność od lat.</p> <p>6. Alternatywne rozwiązania</p> <p>Zdecydowanie bardziej uzasadnione byłoby rozważenie innego przebiegu drogi dojazdowej – np. od strony ulicy Smoluchowskiego, gdzie istnieje już infrastruktura drogowa. Możliwe jest także rozwiązanie w postaci podziemnego dojazdu pod istniejącym parkingiem przy ul. Pieńkowskiego 5, co pozwoliłoby zminimalizować straty powierzchni użytkowej.</p> <p>Dodatkowo proponuję rozważyć budowę wielopoziomowego parkingu dla mieszkańców, który mógłby zrehabilitować utracone miejsca postojowe i uporządkować problem parkowania w całym kwartale zabudowy.</p> <p>7. Kontekst społeczny i historyczny</p> <p>Warto przypomnieć, że teren, na którym powstaje inwestycja, został niegdyś przekazany Zgromadzeniu Barnabitów w darowiźnie na cele społeczne – z przeznaczeniem m.in. na szkołę i przedszkole dla osób z niepełnosprawnościami. Niestety, zamiast realizacji tej misji, działkę sprzedano deweloperowi.</p> <p>Trudno nie uznać tego za sprzeniewierzenie pierwotnych celów darowizny.</p>	
--	--	--	--

		<p>8. Wnioski i postulaty</p> <p>W związku z powyższym wnoszę o:</p> <ul style="list-style-type: none"> - ponowne przeanalizowanie zasadności budowy drogi dojazdowej w obecnym przebiegu, - uwzględnienie interesu mieszkańców przy dalszym planowaniu inwestycji, - zapewnienie miejsc parkingowych zastępczych lub budowę parkingu wielopoziomowego, - zachowanie otwartego terenu zielonego między nową inwestycją a budynkami przy ul. Pieńkowskiego 5 i Modzelewskiego 23a oraz posadzenie szpaleru drzew, - przeprowadzenie rzetelnych konsultacji społecznych i upublicznienie analiz ruchowych oraz środowiskowych. <p>Podsumowując, realizacja drogi w obecnym kształcie stanowi działanie nieproporcjonalne, nieuzasadnione i społecznie szkodliwe. Wzywam władze dzielnicy do ponownego rozpatrzenia projektu w sposób transparentny i z poszanowaniem głosu mieszkańców, którzy mają prawo do bezpiecznego, funkcjonalnego i przyjaznego otoczenia.</p>	
6	9.10.2025	<p>Zakładana likwidacja 60 stanowisk postojowych stawia pytanie, gdzie mieszkańcy okolicznych bloków mają parkować swoje auta. W najbliższej okolicy brak parkingów. Parkowanie aut wzdłuż bloku Modzelewskiego 23 karane jest mandatami przez Policję i Straż Miejską. Gmina powinna wskazać mieszkańcom nowe miejsca parkingowe. Może to być na przykład teren u zbiegu al. Lotników i ul. Modzelewskiego, niezagospodarowany, zarośnięty chwastami i trawą po kolana, na którym zasadzono kilka drzew.</p> <p>Użytkownik stanowiska nr ...</p>	<p>Dziękujemy za wiadomość. Rozumiemy, że kwestia miejsc parkingowych jest dla Państwa bardzo ważna, dlatego inwestor i architekci podjęli rozmowy z zarządem społecznego parkingu, żeby wspólnie wypracować rozwiązanie tego problemu.</p>

			Pani głos zostanie uwzględniony w raporcie z dialogu społecznego w sprawie inwestycji.
7	9.10.2025	<p>Jestem lokatorką budynku Pieńkowskiego 5. Stanowczo sprzeciwiam się likwidacji stanowisk parkingowych przy budynku Pieńkowskiego 5 kosztem drogi dojazdowej do inwestycji Pieńkowskiego 5A. Teren, na którym deweloper chce wybudować budynek był przekazany Ojcom Barnabitom za symboliczną złotówkę. Barnabici mieli pobudować tam obiekty ogólnodostępne dla mieszkańców. Nigdy tak się nie stało. Teren został ogrodzony i przez wiele lat nie był użytkowany a w efekcie sprzedany deweloperowi. Wówczas została wytyczona droga dojazdowa do inwestycji na tym terenie. Droga do naszych budynków nie była remontowana, gdyż mieliśmy wyjaśniane że zostanie zbudowana droga po zakończeniu inwestycji Pieńkowskiego 5A przez dewelopera. Czy znaczy to że mieszkańcy tego budynku zasługują na ładną drogę dojazdową a my przez lata nie?. Czy mieszkańcy którzy zamieszkają w tym budynku są lepszymi mieszkańcami Warszawy że zasługują na drogę dojazdową kosztem likwidacji naszych stanowisk parkingowych?. Parking istnieje od lat 70-tych. Skoro Barnabici otrzymali ziemię od państwa nie wywiązując się ze zobowiązania przeznaczenia jej pod potrzeby mieszkańców a następnie sprzedali ją z dużym zyskiem to powinni udostępnić tej inwestycji drogę dojazdową, Zwłaszcza że jest taka możliwość. Przyzwoitość by nakazywała aby tak się stało gdyż zarobili na tej ziemi. Po oddaniu tej inwestycji przybędzie samochodów gdyż planowane są punkty usługowe i handlowe na terenie Pieńkowskiego 5A. Nie wszyscy lokatorzy wykupią podziemne miejsca parkingowe więc sytuacja z miejscami parkingowymi będzie dramatyczna.</p> <p>Inna alternatywą do zapewnienia miejsc parkingowych jest budowa parkingu wielopoziomowego.</p> <p>Nie może być tak żeby mieszkańcy którzy przybędą na ten teren byli obywatelami lepszego sortu od nas którzy na tym terenie mieszkamy od lat.</p> <p>Sprawa parkingu wraca od lat i zarówno urząd jak i deweloper wie o tym.</p> <p>Powinno to być brane pod uwagę a nie jest. Dlaczego?.</p>	<p>Dziękujemy za wiadomość. Rozumiemy, że kwestia miejsc parkingowych jest dla Państwa bardzo ważna, dlatego inwestor i architekci podjęli rozmowy z zarządem społecznego parkingu, żeby wspólnie wypracować rozwiązanie tego problemu.</p> <p>Dziękujemy także za przesłane opinie. Pani głos zostanie uwzględniony w raporcie z dialogu społecznego w sprawie inwestycji.</p>

8	9.10.2025	<p>Chciałabym wyrazić swój sprzeciw wobec planowanej inwestycji przy ul. Pieńkowskiego 5A oraz zwrócić uwagę na negatywne skutki, jakie może ona przynieść dla mieszkańców okolicy.</p> <p>Po pierwsze, budowa nowej drogi w tym miejscu oznacza likwidację około 60 miejsc parkingowych, z których codziennie korzystają mieszkańcy sąsiednich bloków. Mokotów, zwłaszcza ta część rejonu Pieńkowskiego i Modzelewskiego, jest już bardzo gęsto zabudowany i brakuje tu przestrzeni do parkowania. Zamiast zabierać kolejne miejsca, należałoby raczej rozważyć budowę parkingu wielopoziomowego, który rozwiązałby realny problem mieszkańców i poprawiłby komfort życia w okolicy.</p> <p>Nowa droga ma służyć wyłącznie deweloperowi, nie mieszkańcom. To inwestycja o charakterze prywatnym, której kosztem utracimy ogólnodostępny parking oraz część terenów wspólnych. Nie ma żadnego uzasadnienia dla tworzenia osobnej drogi dojazdowej tylko dla nowej zabudowy, skoro istnieje już możliwość dojazdu od strony ul. Smoluchowskiego – przez teren Barnabitów, gdzie znajduje się gotowa infrastruktura drogowa. To rozwiązanie byłoby znacznie bardziej racjonalne i nie wymagałoby niszczenia obecnej przestrzeni.</p> <p>Warto też przypomnieć, że działka, na której ma powstać ta inwestycja, była pierwotnie przekazana Zgromadzeniu Księży Barnabitów w darowiźnie na cele społeczne – m.in. szkołę czy przedszkole dla dzieci z niepełnosprawnościami. Niestety, te plany nigdy nie zostały zrealizowane, a teren sprzedano deweloperowi, co budzi uzasadnione wątpliwości co do zgodności z pierwotnym przeznaczeniem darowizny.</p> <p>Zamiast kolejnej inwestycji deweloperskiej, okolica potrzebuje zieleni, usług publicznych oraz uporządkowanej przestrzeni wspólnej. Proponuję, aby w ramach planowanych zmian przewidzieć też nasadzenia drzew i krzewów – np. szpaleru drzew pomiędzy działką inwestora a budynkami przy Pieńkowskiego 5 i Modzelewskiego 23, co poprawiłoby estetykę i mikroklimat tego bardzo zurbanizowanego fragmentu Mokotowa.</p>	<p>Dziękujemy za wiadomość. Rozumiemy, że kwestia miejsc parkingowych jest dla Państwa bardzo ważna, dlatego inwestor i architekci podjęli rozmowy z zarządem społecznego parkingu, żeby wspólnie wypracować rozwiązanie tego problemu.</p> <p>Kwestie zieleni i przestrzeni wspólnej, o których Pan pisze, dodajemy do listy zagadnień do analizy.</p> <p>Dziękujemy także za przesłane opinie. Pana głos zostanie uwzględniony w raporcie z dialogu społecznego w sprawie inwestycji.</p>
---	-----------	---	---

		<p>Uważam również, że środki i uwaga dzielnicy powinny zostać skierowane w stronę modernizacji i utrzymania istniejącej infrastruktury – w tym szkoły – zamiast wspierania inwestycji komercyjnych kosztem mieszkańców.</p> <p>Proszę o uwzględnienie tych uwag i ponowne przeanalizowanie planów zagospodarowania terenu przy ul. Pieńkowskiego 5A, tak aby priorytetem były potrzeby społeczności lokalnej, a nie interes dewelopera.</p>	
9	9.10.2025	<p>W związku z planowaną realizacją inwestycji przy ul. Pieńkowskiego 5A, uprzejmie przedstawiam swoje stanowisko i zgłaszam następujące uwagi oraz zastrzeżenia.</p> <p>Z dostępnych informacji wynika, że planowana budowa drogi dojazdowej do przedmiotowej inwestycji wiąże się z likwidacją około 60 ogólnodostępnych miejsc postojowych, z których obecnie korzystają mieszkańcy okolicznych osiedli. Teren ten znajduje się w jednej z najgęściej zaludnionych części Mokotowa – w bezpośrednim sąsiedztwie zabudowy wielorodzinnej, w której liczba mieszkań sięga nawet tysiąca w pojedynczym budynku. Już obecnie obszar ten charakteryzuje się znacznym deficytem miejsc postojowych, terenów zielonych oraz usług publicznych. Dalsze pogarszanie sytuacji mieszkańców w tym zakresie należy uznać za niedopuszczalne.</p> <p>Zaznaczam również, że planowana droga dojazdowa ma na celu wyłącznie obsługę komunikacyjną nowej inwestycji deweloperskiej i nie będzie służyć mieszkańcom istniejącej zabudowy. Wobec powyższego, inwestycja ta nie spełnia kryterium interesu publicznego, a jej realizacja będzie miała wyłącznie negatywny wpływ na funkcjonowanie lokalnej społeczności.</p> <p>Jednocześnie zwracam uwagę, iż istnieje alternatywna możliwość zapewnienia dostępu do terenu inwestycji od strony ul. Smoluchowskiego – przez działki należące niegdyś do zgromadzenia zakonnego Barnabitów, gdzie istnieje już infrastruktura drogowa. Taki wariant pozwoliłby uniknąć likwidacji miejsc parkingowych oraz ograniczyć ingerencję w zagospodarowanie przestrzeni publicznej.</p> <p>Pragnę również przypomnieć, że przedmiotowy teren został uprzednio przekazany zakonowi Barnabitów w formie darowizny z przeznaczeniem na realizację celów społecznych – m.in. budowę szkoły oraz przedszkola dla dzieci z niepełnosprawnościami. Cele te nie zostały zrealizowane, a nieruchomości została</p>	<p>Dziękujemy za wiadomość. Rozumiemy, że kwestia miejsc parkingowych jest dla Państwa bardzo ważna, dlatego inwestor i architekci podjęli rozmowy z zarządem społecznego parkingu, żeby wspólnie wypracować rozwiązanie tego problemu.</p> <p>Kwestie zieleni i przestrzeni publicznej, o których Pani pisze, dodajemy do listy zagadnień do analizy.</p> <p>Dziękujemy także za przesłane opinie. Pani głos zostanie uwzględniony w raporcie z dialogu społecznego w sprawie inwestycji.</p>

		<p>sprzedana prywatnemu inwestorowi, co rodzi uzasadnione wątpliwości co do prawidłowości dalszego zagospodarowania tego terenu.</p> <p>W związku z powyższym wnoszę o:</p> <ol style="list-style-type: none"> 1. Rezygnację z budowy drogi dojazdowej w wariantcie prowadzącym przez istniejący parking od strony ul. Pieńkowskiego; 2. Zobowiązanie inwestora do zapewnienia dojazdu do inwestycji od strony ul. Smoluchowskiego; 3. Ochronę i zachowanie obecnych miejsc postojowych jako niezbędnych dla mieszkańców osiedla; 4. Przeanalizowanie możliwości budowy parkingu wielopoziomowego w tej lokalizacji, w celu zaspokojenia rosnących potrzeb mieszkańców; 5. Zobowiązanie inwestora do urządzenia ogólnodostępnego terenu zieleni wraz z nasadzeniem szpaleru drzew oddzielających nową inwestycję od istniejącej zabudowy mieszkaniowej (ul. Pieńkowskiego 5 oraz Modzelewskiego 23). <p>W ocenie społeczności lokalnej, priorytetem dla tego terenu powinno być stworzenie przestrzeni służącej mieszkańcom – w szczególności w zakresie zieleni, miejsc postojowych oraz usług publicznych – a nie realizacja prywatnej inwestycji, która pogłębi istniejące problemy urbanistyczne i komunikacyjne.</p>	
10	9.10.2025	<p>Jesteśmy zbulwersowani planem inwestycji obejmującym likwidację 60 miejsc parkingowych naszego parkingu społecznego. Inwestycja utrudni życie mieszkańcom, żyjącym w zaludnionych olbrzymich blokach po 1000 mieszkań bez miejsc parkingowych, jak w nowych blokach. Teren dookoła bloków jest i tak już wystarczająco "zastawiony" przez auta, których ilość jak wiadomo przy kolejnych inwestycjach, się powiększy. Gdzie mamy parkować swoje samochody? Jakie rozwiązania będą zaproponowane zamiast? W wielu dzielnicach są parkingi wielopoziomowe, zapewniające jakies rozwiązanie mieszkańcom. Otoczenie, zielen, ekologia to podobno nasza przyszłość, wciskanie kolejnych bloków zamiast parkingów, terenów zielonych tylko wpłynę negatywnie na krajobraz naszej dzielnicy.</p> <p>Teren dojazdu do przyszłej inwestycji i tak jest zabezpieczony ul. Smoluchowskiego, więc likwidacja parkingu jest zupełnie niezasadna.</p>	<p>Dziękujemy za wiadomość. Rozumiemy, że kwestia miejsc parkingowych jest dla Państwa bardzo ważna, dlatego inwestor i architekci podjęli rozmowy z zarządem społecznego parkingu, żeby wspólnie wypracować rozwiązanie tego problemu.</p> <p>Pani głos zostanie uwzględniony w raporcie z dialogu społecznego w sprawie inwestycji.</p>

		<p>Chcemy żyć w zielonej dzielnicy, to jest Mokotów a nie nowe zabetonowane dzielnice z niskimi blokami jeden na drugim. Tu stoją już wielkie bloki bez parkingów podziemnych i podstawą zarządzania krajobrazem powinno być rozwiązanie problemu mieszkańców, którzy nie mają gdzie parkować swoich samochodów. Nie chcemy żyć w studniach betonowych. Parki, nowe nasadzenia drzew, tereny zielone to jest pomysł na modernizację i inwestycje i tak inwestuje się teraz w Warszawie, w Śródmieściu, na Ursynowie czy Żoliborzu. Wyrażamy sprzeciw zabetonowaniu dzielnicy, likwidacji miejsc parkingowych kosztem korzyści majątkowych developerów!</p>	
11	9.10.2025	<p>Nie zgadzam się na planowaną inwestycję i budowę drogi przy ul. Pieńkowskiego 5A. Likwidacja ok. 60 miejsc parkingowych to ogromna strata dla mieszkańców tej części Mokotowa, gdzie już teraz brakuje miejsc postojowych.</p> <p>Nowa droga ma służyć wyłącznie deweloperowi, a nie mieszkańcom. Lepszym rozwiązaniem byłby dojazd od strony Smoluchowskiego – tam istnieje już droga i nie trzeba niszczyć parkingu.</p> <p>Zamiast zabierać przestrzeń, warto pomyśleć o parkingu wielopoziomowym, nowych nasadzeniach drzew oraz uporządkowaniu terenu. Okolica jest gęsto zabudowana i potrzebuje zieleni, usług i miejsc do parkowania, a nie kolejnych budynków.</p> <p>Teren był przekazany Barnabitom w darowiźnie na cele społeczne – szkołę i przedszkole – których nigdy nie zrealizowano. Dlatego apeluję, by teren pozostał w dyspozycji obecnych użytkowników i służył mieszkańcom, a nie deweloperowi.</p>	<p>Dziękujemy za wiadomość. Rozumiemy, że kwestia miejsc parkingowych jest dla Państwa bardzo ważna, dlatego inwestor i architekci podjęli rozmowy z zarządem społecznego parkingu, żeby wspólnie wypracować rozwiązanie tego problemu.</p> <p>Kwestie zieleni i uporządkowania przestrzeni publicznej, o których Pan pisze, dodajemy do listy zagadnień do analizy.</p> <p>Pana głos zostanie uwzględniony w raporcie z dialogu społecznego w sprawie inwestycji.</p>
12		<p>W związku z planowaną inwestycją na ul. Pieńkowskiego 5A przedstawiam poniższe uwagi.</p> <ol style="list-style-type: none"> 1. W wyniku tej inwestycji, jak wynika z uzyskanych informacji, ma ulec likwidacji około 60 miejsc parkingowych, na parkingu zamkniętym służącym mieszkańcom okolicznych bloków. Parking ma ogromne znaczenie w związku z 	<p>Dziękujemy za wiadomość. Rozumiemy, że kwestia miejsc parkingowych jest dla Państwa bardzo ważna, dlatego inwestor i architekci podjęli rozmowy z zarządem społecznego parkingu, żeby wspólnie</p>

		<p>ilością mieszkańców, w okolicy są wielkie bloki z lat 70-tych. Z parkingu korzystają przede wszystkim osoby od dawna tutaj zamieszkałe, w większości osoby starsze i schorowane. Utrata miejsc parkingowych spowoduje ogromne problemy, w okolicy brak miejsc do parkowania, a ewentualne ich wyznaczenie w jakiejś innej, odleglejszej lokalizacji, byłoby dla większości użytkowników parkingu uciążliwe a niekiedy praktycznie niemożliwe. Dodatkowo, należy zauważyć, że rejon planowanej inwestycji jest gęsto zaludniony i raczej wymagałby poprawy infrastruktury np. w zakresie terenów zielonych, miejsc do odpoczynku.</p> <p>2. Moim zdaniem, wskazane byłoby takie poprowadzenie inwestycji, aby nie naruszać dotychczasowego parkingu. Wydaje się, że dobrym rozwiązaniem byłoby doprowadzenie dojazdu do planowanej inwestycji od strony terenu Barnabitów (ul. Smoluchowskiego - tam jest droga). Takie rozwiązanie wydaje się szczególnie zasadne, jeżeli wziąć pod uwagę historię terenu [Barnabici uzyskali działkę nieodpłatnie na cele społeczne: szkoła, przedszkole dla osób z niepełnosprawnościami, a w praktyce część gruntu sprzedali deweloperowi na cele inne niż zakładano]. Budowa drogi w obszarze ul. Pieńkowskiego tych okolicznościach służy deweloperowi, a nie mieszkańcom okolicznych bloków.</p> <p>3. Z uzyskanych informacji wynika, że deweloper w związku z planowaną jest / będzie zobowiązany do wykonania prac modernizacyjnych na rzecz okolicznej szkoły podstawowej (to co do zasady jest zadaniem gminy). Nie negując takich potrzeb należy jednak zauważyć, że deweloper powinien być zobowiązany do wykonania takich prac, które będą służyć okolicznym mieszkańcom. Obecnie osiedle jest zamieszkałe przez starsze pokolenie, ludzi, którzy mają inne - od szkolnych - priorytety. Biorąc pod uwagę konkretne okoliczności, proponowałbym, aby deweloper zaplanował modernizację parkingu, aby zwiększyć jego pojemność (parking wielopoziomowy).</p>	<p>wypracować rozwiązanie tego problemu.</p> <p>Kwestie zieleni i miejsc do wypoczynku, o których Pan pisze, dodajemy do listy zagadnień do analizy.</p> <p>Pana głos zostanie uwzględniony w raporcie z dialogu społecznego w sprawie inwestycji.</p>
13	9.10.2025	<p>Nawiązując do zaistniałej sytuacji, dotyczącej parkingu przy ul Pieńkowskiego 5, chcę wyrazić protest przeciwko udostępnieniu deweloperowi drogi przez parking na potrzeby inwestycji przy ul Pieńkowskiego 5A. Wiąże się to z likwidacją około 60 miejsc parkingowych. Droga ma być przeznaczona tylko dla dewelopera, którego nie interesuje gdzie się podzieją pojazdy z odebranych miejsc parkingowych. Interesuje go tylko własny interes. Lepszą opcją jest dojazd przez teren Barnabitów do ulicy</p>	<p>Dziękujemy za wiadomość. Rozumiemy, że kwestia miejsc parkingowych jest dla Państwa bardzo ważna, dlatego inwestor i architekci podjęli rozmowy z zarządem społecznego parkingu, żeby wspólnie</p>

		<p>Smoluchowskiego. Tam już istnieje droga i nie trzeba niszczyć parkingu. Teren który zajmują Barnabici został im oddany w darowiźnie na cele społeczne (szkoła i przedszkole dla osób niepełnosprawnych), żadna z opcji nie została zrealizowana a teren sprzedali deweloperowi pod budowę kolejnego bloku mieszkalnego. W ostatnim czasie już został oddany do użytku blok wybudowany przez dewelopera przy al. Lotników 15 w którym jak do tej pory mieszka może z pięć rodzin. Mieszkańcom Stłużewca nie są potrzebne kolejne bloki tylko więcej zieleni ,oraz miejsc postojowych. Warto by pomyśleć o budowie parkingu wielopoziomowego. NIEZADOWOLONA JESTEM PRZECIW INWESTYCJI.</p>	<p>wypracować rozwiązanie tego problemu.</p> <p>Pani głos zostanie uwzględniony w raporcie z dialogu społecznego w sprawie inwestycji.</p>
14	9.10.2025	<p>Uważam, że pomysł z budową następnego budynku mieszkalnego jest co najmniej nietrafiony, nie zabezpieczając przedtem miejsc parkingowych poprzez budowę parkingów wielopoziomowych, ale rozumiem, że nie mamy nic do powiedzenia w tej kwestii ???.</p> <p>Zgodnie z powyższym mam następującą propozycję:</p> <p>Jedyną drogą dojazdową do placu budowy jest zrobić wjazd od strony ul. Smoluchowskiego skręt na pas zielony (trawa) zaraz za budynkiem Modzelewskiego 23, a ogrodzeniem Barnabitów i poprzez demontaż części ogrodzenia placu wykupionego przez dewelopera zrobić wjazd (dojazd) na budowę.</p>	<p>Dziękujemy za wiadomość.</p> <p>Rozumiemy, że kwestia miejsc parkingowych jest dla Państwa bardzo ważna, dlatego inwestor i architekci podjęli rozmowy z zarządem społecznego parkingu, żeby wspólnie wypracować rozwiązanie tego problemu.</p> <p>Pana głos zostanie uwzględniony w raporcie z dialogu społecznego w sprawie inwestycji.</p>
15	9.10.2025	<p>Chciałabym wyrazić swoją opinię na temat inwestycji Pieńkowskiego 5A.</p> <ol style="list-style-type: none"> 1. Nasza okolica jest bardzo zaludniona. W najbliższym sąsiedztwie znajduje się kilka 10-cioklatkowych bloków. W każdym z nich jest po około 1000 mieszkań. Dlatego nie są nam potrzebne dodatkowe budynki mieszkalne. Dokładanie zabudowy mieszkalnej spowoduje większe zatłoczenie, obniży komfort życia mieszkańców, wygeneruje jeszcze większe korki. 2. W okolicy brakuje miejsc parkingowych. Mieszkańcy niejednokrotnie muszą krążyć po osiedlu szukając miejsca parkingowego, co powoduje obniżenie jakości powietrza na osiedlu. 	<p>Rozumiemy, że kwestia miejsc parkingowych jest dla Państwa bardzo ważna, dlatego inwestor i architekci podjęli rozmowy z zarządem społecznego parkingu, żeby wspólnie wypracować rozwiązanie tego problemu.</p>

		<p>3. Powstanie inwestycji spowoduje zabranie 60 miejsc parkingowych, których i tak brakuje. Droga, która ma przebiegać w miejscu parkingu, ma służyć tylko developerowi.</p> <p>4. Teren, który jest tematem dyskusji został przekazany Barnabitom w darowiźnie na cele społeczne! Zamiast spożytkować go we właściwy sposób, zgodny z założeniem, sprzedali go tylko i wyłącznie dla zysków.</p> <p>5. Skoro już Barnabici sprzedali teren, to może droga do inwestycji (najlepiej, żeby nie powstała, a już napewno nie kolejny blok) powinna prowadzić od ulicy Smoluchowskiego przez ich teren. Wtedy nie zwiększy się przynajmniej problem z miejscami parkingowymi, bo nie zostanie zniszczony parking przy Pieńkowskiego 5.</p> <p>6. Na obszarze inwestycji znajdują się 2 stanowiska karmienia kotów wolnożyjących. Oprócz tego na terenie tym żyją lisy i jeże. Powstanie inwestycji znacząco pogorszy warunki ich bytowania.</p> <p>Z powyższych przyczyn jestem zdecydowanie przeciwna wybudowaniu kolejnego bloku w naszej okolicy.</p> <p>Dodatkowo mam pytanie: dla Państwa potrzeb ma zostać zlikwidowanych 60 miejsc parkingowych. Czy planujecie zapewnić 60 dodatkowych miejsc parkingowych dla dotychczasowych mieszkańców na obszarze swojej inwestycji? Proszę o taką informację.</p> <p>Ponadto, odnosząc się do dyskusji ze spotkania, które odbyło się 3 października w Domu Kultury Kadr, uważam, że:</p> <ul style="list-style-type: none">-Modernizacja szkół przy ulicy Niegocińskiej jest wspaniałym pomysłem, ale to zadanie gminy, więc zamiast tego proponuję przykładowo budowę parkingu wielopoziomowego dla mieszkańców.-Dobrym pomysłem jest nasadzenie szpaleru drzew pomiędzy Pieńkowskiego 5 a Modzelewskiego 23A, co poprawi komfort życia mieszkańców okolicy.	<p>Do listy zagadnień do analizy bierzemy także kwestię szpaleru drzew.</p> <p>Odnosząc się do poruszonej przez Panią kwestii szkół i zadań gminy: prosimy zwrócić uwagę, że specustawa mieszkaniowa jest skonstruowana w taki sposób, że w zamian za dokonanie korekty planu zagospodarowania – czyli zmianę funkcji danej działki – to samorząd (gmina) otrzymuje określone inwestycje, szczególności drogowe, edukacyjne oraz związane z zielenią.</p> <p>Dziękujemy za wiadomość i Pani opinie. Pani mail zostanie uwzględniony w raporcie z dialogu.</p>
--	--	--	---

		<p>Bardzo proszę o wzięcie pod uwagę głosu mojego i innych mieszkańców.</p> <p>Uprzemie proszę o odniesienie się do mojego maila i odpowiedź na zadane pytanie.</p>	
16	9.10.2025	<p>W związku z planowaną inwestycją drogową w rejonie ulic Pieńkowskiego i Modzelewskiego, wyrażamy stanowczy sprzeciw wobec realizacji tego przedsięwzięcia w obecnym kształcie.</p> <p>Planowana budowa drogi wiąże się z likwidacją około 60 miejsc parkingowych, z których na co dzień korzystają mieszkańcy okolicznych bloków. Jest to poważna strata w rejonie, który już teraz boryka się z dużym deficytem miejsc postojowych. Co istotne, nowa droga ma obsługiwać wyłącznie inwestycję deweloperską, nie przynosząc żadnych realnych korzyści dla lokalnej społeczności.</p> <p>Z punktu widzenia interesu publicznego zasadne byłoby rozważenie alternatywnego rozwiązania – poprowadzenia dojazdu do planowanej inwestycji przez teren należący do Zgromadzenia Księży Barnabitów w kierunku ulicy Smoluchowskiego. Na tym odcinku istnieje już infrastruktura drogową, której wykorzystanie pozwoliłoby uniknąć ingerencji w istniejący parking oraz zieleni.</p> <p>Należy podkreślić, że okolica ta jest jedną z najgęściej zaludnionych części Mokotowa – w bezpośrednim sąsiedztwie znajdują się liczne wielopiętrowe budynki, z których każdy liczy nawet około tysiąca mieszkań. W takim otoczeniu szczególnie ważne jest zachowanie terenów zielonych, miejsc postojowych oraz przestrzeni publicznej sprzyjającej mieszkańcom.</p> <p>Zamiast finansować budowę drogi, która w praktyce służyć będzie wyłącznie prywatnemu podmiotowi, zasadne wydaje się przeznaczenie środków na poprawę funkcjonalności i estetyki otoczenia – modernizację istniejącego parkingu, budowę wielopoziomowego parkingu dla mieszkańców oraz nasadzenia zieleni.</p>	<p>Rozumiemy, że kwestia miejsc parkingowych jest dla Państwa bardzo ważna, dlatego inwestor i architekci podjęli rozmowy z zarządem społecznego parkingu, żeby wspólnie wypracować rozwiązanie tego problemu.</p> <p>Do listy zagadnień do analizy bierzemy także kwestię szpaleru drzew.</p> <p>Dziękujemy za wiadomość i wyrażenie opinii. Pana mail zostanie uwzględniony w raporcie z dialogu.</p>

		<p>Pragniemy również przypomnieć, że teren ten został niegdyś przekazany Zgromadzeniu Księży Barnabitów w formie darowizny z przeznaczeniem na cele społeczne – m.in. budowę szkoły lub przedszkola dla osób z niepełnosprawnościami. Niestety, cel ten nie został zrealizowany, a nieruchomości została sprzedana deweloperowi. Tym bardziej uzasadnione jest dziś oczekiwanie, by przestrzeń ta pozostała otwarta i służyła społeczności lokalnej.</p> <p>Wnosimy o uwzględnienie postulatu pozostawienia terenu jako ogólnodostępnego oraz o wykonanie nasadzeń drzew w formie szpalery pomiędzy działką inwestycyjną a budynkami przy ul. Pieńkowskiego 5 i Modzelewskiego 23. Takie rozwiązanie pozwoli zachować walory krajobrazowe, poprawi mikroklimat i ograniczy uciążliwości wynikające z nowej zabudowy.</p>	
17	9.10.2025	<p>Środki na szkołę to nie inwestycja w lokalną społeczność, potrzebna jest infrastruktura bliżej nas. ta droga nie poprawi komunikacji, bo jest tylko dla nowego budynku. Planowana inwestycja usuwa dużą ilość miejsc parkingowych nie tylko na ogrodzonym parkingu , co jest ogromną stratą dla naszych mieszkańców. W tej okolicy jest już wystarczająco nowej mieszkaniówki.</p> <p>Nie godzimy się na takie działania.</p>	<p>Rozumiemy, że kwestia miejsc parkingowych jest dla Państwa bardzo ważna, dlatego inwestor i architekci podjęli rozmowy z zarządem społecznego parkingu, żeby wspólnie wypracować rozwiązanie tego problemu.</p> <p>Dziękujemy za wiadomość i wyrażenie opinii. Pani wiadomość zostanie uwzględniona w raporcie z dialogu.</p>
18	9.10.2025	<p>Środki na szkołę to nie inwestycja w lokalną społeczność, potrzebna jest infrastruktura bliżej nas. ta droga nie poprawi komunikacji, bo jest tylko dla nowego budynku. Planowana inwestycja usuwa dużą ilość miejsc parkingowych nie tylko na ogrodzonym parkingu , co jest ogromną stratą dla naszych mieszkańców. W tej okolicy jest już wystarczająco nowej mieszkaniówki.</p>	<p>Rozumiemy, że kwestia miejsc parkingowych jest dla Państwa bardzo ważna, dlatego inwestor i architekci podjęli rozmowy z zarządem społecznego parkingu, żeby wspólnie</p>

		<p>Nie godzimy się na takie działania.</p>	<p>wpracować rozwiązanie tego problemu.</p> <p>Dziękujemy za wiadomość i wyrażenie opinii. Pani wiadomość zostanie uwzględniona w raporcie z dialogu.</p>
19	9.10.2025	<p>jako mieszkanka bloku przy Modzelewskiego 23 chciałabym wyrazić swój sprzeciw wobec planowanej inwestycji argumentując to poniższymi punktami:</p> <ul style="list-style-type: none"> - działka, na której ma powstać inwestycja została przekazana Ojcom Barnabitoom jako darowizna na cele społeczne. Jestem głęboko oburzona, że działka przybrała teraz charakter komercyjny i nie będzie wykorzystana do pierwotnych celów - wokół działki mamy już bardzo dużo, gigantycznych bloków mieszkalnych (po 1000 mieszkań). Jest to część Mokotowa o bardzo dużej gęstości zaludnienia. Zamiast kolejnego bloku potrzebne są tereny zielone, kolejne miejsca parkingowe, coś co posłuży mieszkańcom tego osiedla - nowa inwestycja ograniczy dostęp światła do mieszkań do piętra 6. w bloku przy Modzelewskiego 23. Wpłyne to nie tylko na pogorszenie standardu życia, ale również na obniżenie wartości mieszkania - nie zgadzam się również aby po raz kolejny beton wygrywał nad zielenią <p>Zwracam się z wielką prośbą o wzięcie pod uwagę głosu mieszkańców a nie tylko interesu dewelopera i ojców barnabitów</p>	<p>Dziękujemy za wiadomość i wyrażenie opinii. Zagadnienie zieleni i parkingu znajduje się na naszej liście tematów do analizy. Inwestor i architekci podjęli już rozmowy z zarządem społecznego parkingu, żeby wspólnie wypracować rozwiązanie tego problemu.</p> <p>Pani wiadomość i zawarte uwagi zostaną uwzględnione w raporcie z dialogu.</p>
20	9.10.2025	<p>Uwagi do planowanej inwestycji na ul. Pieńkowskiego 5A.</p> <ol style="list-style-type: none"> 1. Z punktu widzenia mieszkańców najbliższej okolicy najistotniejsze jest, że w wyniku tej inwestycja ma ulec likwidacji około 60 miejsc parkingowych. Parking ma ogromne znaczenie w związku z ilością mieszkańców, W okolicy są wielkie bloki z lat 70-tych., a zamieszkują je głównie starsze schorowane osoby. Utrata miejsc parkingowych spowoduje ogromne problemy dla tych osób. W okolicy 	<p>Rozumiemy, że kwestia miejsc parkingowych jest dla Państwa bardzo ważna, dlatego inwestor i architekci podjęli rozmowy z zarządem społecznego parkingu, żeby wspólnie</p>

		<p>generalnie brak miejsc do parkowania. Warto podkreślić, że rejon planowanej inwestycji jest gęsto zaludniony i raczej wymagałby poprawy infrastruktury np. w zakresie terenów zielonych, miejsc do odpoczynku, a nie ograniczanie miejsc parkingowych. W dzisiejszych czasach co raczej wskazane byłoby szukanie rozwiązań dla zwiększenie pojemności parkingów wokół bloków z lat ubiegłych, które były budowane w innych realiach.</p> <p>2. Aby nie naruszać dotychczasowego parkingu proponuję doprowadzenie dojazdu do planowanej inwestycji od strony terenu Barnabitów (ul. Smoluchowskiego - tam jest droga). Warto zauważyć, że Barnabici uzyskali działkę nieodpłatnie na cele społeczne: szkoła, przedszkole dla osób z niepełnosprawnościami, a w praktyce część gruntu sprzedali deweloperowi na cele inne niż zakładano. Zasadne więc byłoby tak poprowadzić drogę, aby nie naruszać dotychczasowego parkingu, tak Barnabici obdarowani działką mogliby się odwdziżyć okolicznym mieszkańcom, a nie tylko realizować swoje interesy. Budowa drogi w obszarze ul. Pieńkowskiego tych okolicznościach leży w interesie dewelopera, a nie mieszkańców okolicznych bloków.</p> <p>3. Deweloper powinien być zobowiązany do wykonania takich prac, które będą służyć okolicznym mieszkańcom. Obecnie osiedle jest zamieszkałe przez starsze pokolenie, ludzi, którzy mają inne - od szkolnych - priorytety. Czyli chodzi o wsparcie konkretnych mieszkańców z określonymi potrzebami. Biorąc pod uwagę okoliczności, proponowałabym, aby deweloper zaplanował modernizację parkingu, aby zwiększyć jego pojemność (parking wielopoziomowy).</p>	<p>wypracować rozwiązanie tego problemu.</p> <p>Dziękujemy za wiadomość i Pani opinie. Pani mail zostanie uwzględniony w raporcie z dialogu.</p>
21	9.10.2025	<p>Niniejszym wyrażamy stanowczy sprzeciw wobec planów likwidacji 60 miejsc parkingowych z parkingu zlokalizowanego przy ul. Pienkowskiego, położonego wśród starej zabudowy, gdzie nie przewidziano żadnych alternatywnych rozwiązań w postaci parkingów podziemnych ani nowych miejsc postojowych w okolicy.</p> <p>Osiedle, którego dotyczy sprawa, jest zamieszkałe w dużej mierze przez osoby starsze, które często mają ograniczoną mobilność i są szczególnie zależne od możliwości parkowania w bezpośrednim sąsiedztwie miejsca zamieszkania. Likwidacja tak znacznej liczby miejsc postojowych bez zapewnienia realnej alternatywy pogorszy warunki życia mieszkańców i utrudni im codzienne funkcjonowanie.</p>	<p>Rozumiemy, że kwestia miejsc parkingowych jest dla Państwa bardzo ważna, dlatego inwestor i architekci podjęli rozmowy z zarządem społecznego parkingu, żeby wspólnie wypracować rozwiązanie tego problemu.</p>

		<p>Należy również zauważyć, że mieszkańcy nowo powstającego budynku będą korzystać z miejsc postojowych w okolicy osiedla — zwłaszcza że nie wszyscy nabywcy mieszkań zdecydują się na wykupienie miejsca w garażu podziemnym, a część gospodarstw domowych posiada więcej niż jeden samochód. W efekcie presja parkingowa w rejonie znacząco wzrośnie, co jeszcze bardziej pogłębi obecne problemy z brakiem miejsc.</p> <p>W tej sytuacji ponownie pojawi się problem notorycznego parkowania pojazdów przed budynkami mieszkalnymi, wzdłuż drogi prowadzącej do wejść, którą na co dzień poruszają się mieszkańcy — w tym dzieci bawiące się na znajdującym się tu placu zabaw. Taka sytuacja stwarza realne zagrożenie dla bezpieczeństwa pieszych oraz utrudnia swobodny dostęp do budynków, w tym służbom ratunkowym jak również służbom oczyszczania miasta (regularny odbiór śmieci).</p> <p>Ponadto zwracam się z wnioskiem o rozważenie innego rozwiązania w zakresie dojazdu do nowej inwestycji. W szczególności proszę o analizę możliwości wykorzystania już istniejącej, dostępnej drogi dojazdowej prowadzącej przez teren należący do Zgromadzenia Księża Barnabitów (wjazd od ul Smoluchowskiego) . Teren ten został niegdyś przekazany Barnabitom w darowiźnie z przeznaczeniem na cele społeczne (nigdy nie wykorzystany w ten sposób)— dlatego jego wykorzystanie jako drogi dojazdowej do nowej inwestycji stanowiłoby właściwe zadośćuczynienie za sprzedaż części przekazanego gruntu oraz powrót do pierwotnego celu społecznego darowizny. Takie rozwiązanie pozwoliłoby uniknąć likwidacji miejsc parkingowych i jednocześnie zachować równowagę między interesem dewelopera a potrzebami mieszkańców.</p> <p>Jeżeli jednak likwidacja części miejsc postojowych okaże się nieunikniona, apeluję o rozważenie budowy parkingu wielopoziomowego dla mieszkańców osiedla — dostępnego za rozsądną, preferencyjną opłatą. Inwestycja taka nie tylko zrekompensowałaby utratę istniejących miejsc, ale również poprawiłaby komfort i bezpieczeństwo parkowania w okolicy.</p> <p>Proszę o ponowne rozpatrzenie planowanej decyzji oraz o uwzględnienie głosu społeczności lokalnej</p>	<p>Dziękujemy za wiadomość i wyrażoną opinię. Pani mail zostanie uwzględniony w raporcie z dialogu.</p>
22	9.10.2025	<p>Poniżej przesyłam uwagi w sprawie planowanej inwestycji przy ul. Pieńkowskiego 5A:</p> <ul style="list-style-type: none"> - planowana inwestycja doprowadzi do likwidacji ponad 60 miejsc parkingowych, których w okolicy i tak już brakuje. Kierowcy parkują na chodnikach i trawnikach pod okolicznymi blokami (przykład: pod blokiem na Modzelewskiego 23 kierowcy jeżdżą 	<p>Rozumiemy, że kwestia miejsc parkingowych jest dla Państwa bardzo ważna, dlatego inwestor i architekci podjęli rozmowy z zarządem społecznego parkingu, żeby wspólnie</p>

		<p>chodnikiem -co jest często bardzo niebezpieczne dla mieszkańców (w okolicy jest sporo małych dzieci) i parkują na chodniku. Planowana inwestycja spotęguje jeszcze brak miejsc do parkowania.</p> <p>- jest to jedna z najbardziej zaludnionych części Mokotowa z olbrzymimi blokami. Wokół pełno bloków, a brakuje zieleni czy miejsc postojowych.</p> <p>- w okolicy najbardziej brakuje miejsc do parkowania, a obszary do parkowania są ciągle pomniejszane.</p> <p>- najlepszym rozwiązaniem problemu byłaby budowa parkingu wielopoziomowego.</p> <p>- dogodniejszym rozwiązaniem dla inwestycji (i dla użytkowników parkingu) byłby dojazd przez teren Barnabitów do ul. Smoluchowskiego, gdzie jest droga i wówczas nie trzeba likwidować parkingu i pozbawiać nas i tak już niewystarczającej liczby miejsc parkingowych.</p>	<p>wypracować rozwiązanie tego problemu.</p> <p>Dziękujemy za wiadomość i wyrażoną opinię. Pani mail zostanie uwzględniony w raporcie z dialogu.</p>
23	9.10.2025	<p>Dzień dobry. W czasie konsultacji społecznych w dn.03.10.2025 dowiedzieliśmy się, że na powstać budynek przy Pieńkowskiego 5A i tym samym zostanie zlikwidowany parking na 60 samochodów przy ul.Pieńkowskiego. W projekcie na w tym miejscu przebiegać ma droga do wyżej wymienionej inwestycji. Działkę pod budowę developer kupił od Barnabitów. więc proponujemy aby dojazd do inwestycji odbył się przez ich teren do ul.Smoluchowskiego. Droga by była krótsza i nie było by konfliktu interesów pomiędzy inwestorem a użytkownikami parkingu. Okolica ul.Pieńkowskiego jest gęsto zaludniona- dużo bloków 10 piętrowych i długich 10- cio klatkowych. W obecnej chwili bardzo brakuje miejsc parkingowych i nie wyobrażamy sobie utraty aż takiej ilości miejsc do parkowania. Inwestor nie może nam zaproponować jakiegokolwiek rekompensaty, np. w postaci budowy parkingu piętrowego, odsyła nas do Urzędu Dzielnicowego, który decyduje o planie zagospodarowania. Na konsultacjach społecznych w sprawie inwestycji, żadna z osób nie była zainteresowana budową, ale licznie przybyli protestowali przeciwko likwidacji parkingu. Jeśli takie konsultacje traktujemy poważnie a nie tylko pro forma to proszę uwzględnić opinie mieszkańców na ten temat.</p>	<p>Rozumiemy, że kwestia miejsc parkingowych jest dla Państwa bardzo ważna, dlatego inwestor i architekci podjęli rozmowy z zarządem społecznego parkingu, żeby wspólnie wypracować rozwiązanie tego problemu.</p> <p>Dziękujemy za wiadomość i wyrażoną opinię. Pana mail zostanie uwzględniony w raporcie z dialogu.</p>
24	9.10.2025	<p>chciałabym wyrazić swój sprzeciw wobec planowanej inwestycji przy ul. Pieńkowskiego 5A, a szczególnie wobec budowy nowej drogi dojazdowej. Uważam, że projekt w</p>	<p>Rozumiemy, że kwestia miejsc parkingowych jest dla Państwa bardzo ważna, dlatego inwestor i architekci</p>

		<p>obecnym kształcie nie uwzględnia potrzeb mieszkańców i może przynieść więcej szkód niż pożytku.</p> <p>Nowa droga ma zlikwidować około 60 miejsc parkingowych, z których na co dzień korzystają okoliczni mieszkańcy. W naszej części Mokotowa i tak już brakuje miejsc postojowych, więc taka zmiana dodatkowo pogorszy sytuację. Dodatkowo wydaje się, że planowana droga będzie służyła głównie deweloperowi, a nie lokalnej społeczności.</p> <p>Zdecydowanie lepszym rozwiązaniem byłoby poprowadzenie dojazdu przez teren Barnabitów w kierunku ul. Smoluchowskiego, gdzie droga już istnieje i nie ma potrzeby niszczenia parkingu ani zieleni.</p> <p>Mokotów to jedna z najgęściej zabudowanych części Warszawy – potrzebujemy tu raczej więcej zieleni, przestrzeni dla mieszkańców, usług i miejsc postojowych, a nie kolejnych ulic. Warto też pomyśleć o poprawie otoczenia szkoły i inwestycji w parking wielopoziomowy, który mógłby realnie pomóc mieszkańcom.</p> <p>Przypominam, że teren przekazany Barnabitom miał służyć celom społecznym (szkoła, przedszkole, ośrodek dla osób z niepełnosprawnościami), tymczasem nic z tych planów nie zostało zrealizowane, a działka trafiła w ręce dewelopera.</p> <p>Proszę również o zachowanie otwartego charakteru terenu między ul. Pieńkowskiego 5 a Modzelewskiego 23A oraz o nasadzenie drzew, które oddzielą te działki i poprawią wygląd oraz komfort życia mieszkańców.</p> <p>Mam nadzieję, że głos osób mieszkających w tej okolicy zostanie wzięty pod uwagę i inwestycja zostanie ponownie przeanalizowana.</p>	<p>podjęli rozmowy z zarządem społecznego parkingu, żeby wspólnie wypracować rozwiązanie tego problemu.</p> <p>Oczywiście potwierdzamy, że nie jest planowane grodzenie terenu inwestycji przy Pieńkowskiego 5A (to wynika wprost z trybu specustawy mieszkaniowej) i dodajemy kwestie zieleni do listy rzeczy do analizy.</p> <p>Dziękujemy za wiadomość i wyrażenie opinii. Pani mail zostanie uwzględniony w raporcie z dialogu.</p>
--	--	---	---

25	9.10.2025	<p>jako mieszkanka Mokotowa, z głębokim zaniepokojeniem przyjmuję informacje o planowanej inwestycji przy ul. Pieńkowskiego 5A oraz budowie drogi, która ma powstać kosztem istniejącego parkingu.</p> <p>Likwidacja około 60 miejsc postojowych w tej okolicy to decyzja, która w żaden sposób nie uwzględnia realnych potrzeb mieszkańców. Już teraz znalezienie miejsca parkingowego graniczy z cudem – szczególnie wieczorami. Okoliczne osiedla, liczące po kilkaset czy nawet tysiąc mieszkań, są jednymi z najbardziej zagęszczonych w całym Mokotowie. W takich warunkach każda przestrzeń ma ogromne znaczenie, a utrata tak dużej liczby miejsc postojowych dramatycznie pogorszy komfort życia lokalnej społeczności.</p> <p>Z przedstawionych informacji wynika, że nowa droga ma służyć wyłącznie deweloperowi, a nie mieszkańcom. Trudno zrozumieć, dlaczego publiczna przestrzeń miałyby być poświęcana dla prywatnych interesów. Tym bardziej, że istnieje alternatywne rozwiązanie – dojazd przez teren Barnabitów w stronę ul. Smoluchowskiego, gdzie istnieje już droga. To rozwiązanie nie wymaga niszczenia parkingu ani terenów zielonych i byłoby korzystne dla wszystkich stron.</p> <p>Pragnę również przypomnieć, że działka ta została przekazana Barnabitom w darowiźnie z przeznaczeniem na cele społeczne – miała służyć społeczności, m.in. pod szkołę lub przedszkole dla osób z niepełnosprawnościami. Niestety, nic takiego nie powstało, a teren został sprzedany deweloperowi. Trudno nie czuć rozczarowania i żalu wobec takiego obrotu spraw.</p> <p>Zamiast zabierać mieszkańcom parking, apeluję o inwestycję w infrastrukturę naprawdę potrzebną ludziom – na przykład w parking wielopoziomowy, który zwiększyłby dostępność miejsc postojowych i uporządkował przestrzeń. To rozwiązanie racjonalne, prospołeczne i długofalowe.</p> <p>Warto również zadbać o jakość otoczenia – postuluję, by teren pozostał otwarty i dostępny dla wszystkich, a pomiędzy działką inwestora a budynkami przy Pieńkowskiego 5 i Modzelewskiego 23 powstał szpaler drzew, który wprowadzi zieleń, poprawi mikroklimat i stworzy naturalną barierę akustyczną.</p> <p>Mokotów to dzielnica o wyjątkowym charakterze, ale dziś coraz bardziej dusimy się w betonie. Potrzebujemy przestrzeni, zieleni i rozwiązań, które wspierają jakość życia, a nie</p>	<p>Rozumiemy, że kwestia miejsc parkingowych jest dla Państwa bardzo ważna, dlatego inwestor i architekci podjęli rozmowy z zarządem społecznego parkingu, żeby wspólnie wypracować rozwiązanie tego problemu.</p> <p>Oczywiście potwierdzamy, że nie jest planowane grodzenie terenu inwestycji przy Pieńkowskiego 5A (to wynika wprost z trybu specustawy mieszkaniowej) i dodajemy kwestie zieleni do listy rzeczy do analizy.</p> <p>Dziękujemy za wiadomość i wyrażenie opinii. Pani mail zostanie uwzględniony w raporcie z dialogu.</p>
----	-----------	---	--

		<p>ją odbierają. Budowa drogi dla prywatnego inwestora nie jest w interesie mieszkańców i stoi w sprzeczności z zasadami zrównoważonego rozwoju miasta.</p> <p>Zwracam się więc z prośbą o ponowne rozważenie tej inwestycji i wstuchanie się w głos mieszkańców. Nasze osiedla to nasz dom — i mamy prawo go chronić.</p>	
26	9.10.2025	<p>Przejdę od razu do sedna, przekazując swoje uwagi dotyczące inwestycji przy ulicy Pieńkowskiego 5A, w nawiązaniu do spotkania w Domu Kultury Kadr z dn 3/10 /2025.</p> <ul style="list-style-type: none"> – z mojej obserwacji wynika że droga ma służyć tylko deweloperowi i nie były rozpatrywane inne alternatywne rozwiązania dojazdu. – okolica jest mocno zurbanizowana a co za tym idzie brak miejsc parkingowych bo obecne bloki nie posiadają parkingów podziemnych (tak budowano ówczesnie) – inwestycja nie daje nic w zamian i może generować pogorszenie sytuacji miejsc parkingowych, mimo że są przewidziane miejsca parkingowe, ale dodatkowo do wykupienia (nie w cenie za mieszkanie). Idąc dalej będą zlikwidowane miejsca postojowe (60) A nowi mieszkańcy wcale nie muszą wykupywać miejsc podziemnych . Czyli znika 60 miejsc i hipotetycznie zjawiają się, minimum 74 nowe pojazdy Daje to nam deficyt 134 miejsc w okolicy gdzie po godzinie 17 jest już ciężko zaparkować. – teren był przekazany pod inne inwestycje które nie zostały przeprowadzone i został zbyty obecnemu deweloperowi. – inwestycja w szkołę przy obecnym spadku demograficznym jest nieprzemysłanym pomysłem, raczej przybywa samochodów. – wydaje mi się że konsultacje społeczne powinny być przeprowadzane przed zakupem terenu pod inwestycję . – na spotkaniu odniosłam wrażenie że nazwa dewelopera była mocno unikana lub to wina nagłośnienia ? . 	<p>Rozumiemy, że kwestia miejsc parkingowych jest dla Państwa bardzo ważna, dlatego inwestor i architekci podjęli rozmowy z zarządem społecznego parkingu, żeby wspólnie wypracować rozwiązanie tego problemu.</p> <p>Jeżeli chodzi o dewelopera, jest nim firma 5th Avenue Holding. Firma została krótko przedstawiona podczas prezentacji (sekcja o inwestorze i architektach, slajd 6), ale jeśli jest Pani zainteresowana pogłębieniem tej wiedzy, to zapraszamy na stronę projektu pienkowskiego.pl oraz na stronie samej firmy 5avenueholding.com.</p> <p>Dziękujemy za wiadomość i wyrażenie opinii. Pani mail zostanie uwzględniony w raporcie z dialogu.</p>
27	9.10.2025	<p>Przejdę od razu do sedna, przekazując swoje uwagi dotyczące inwestycji przy ulicy Pieńkowskiego 5A, w nawiązaniu do spotkania w Domu Kultury Kadr z dn 3/10 /2025.</p>	<p>Rozumiemy, że kwestia miejsc parkingowych jest dla Państwa bardzo ważna, dlatego inwestor i architekci</p>

		<ul style="list-style-type: none"> - z mojej obserwacji wynika że droga ma służyć tylko deweloperowi i nie były rozpatrywane inne alternatywne rozwiązania dojazdu. - okolica jest mocno zurbanizowana a co za tym idzie brak miejsc parkingowych bo obecne bloki nie posiadają parkingów podziemnych (tak budowano ówczesnie) - inwestycja nie daje nic w zamian i może generować pogorszenie sytuacji miejsc parkingowych, mimo że są przewidziane miejsca parkingowe, ale dodatkowo do wykupienia (nie w cenie za mieszkanie). Idąc dalej będą zlikwidowane miejsca postojowe (60) A nowi mieszkańcy wcale nie muszą wykupywać miejsc podziemnych . Czyli znika 60 miejsc i hipotetycznie zjawiają się, minimum 74 nowe pojazdy Daje to nam deficyt 134 miejsc w okolicy gdzie po godzinie 17 jest już ciężko zaparkować. - teren był przekazany pod inne inwestycje które nie zostały przeprowadzone i został zbyty obecnemu deweloperowi. - inwestycja w szkołę przy obecnym spadku demograficznym jest nieprzemyślanym pomysłem, raczej przybywa samochodów. - wydaje mi się że konsultacje społeczne powinny być przeprowadzane przed zakupem terenu pod inwestycję . - na spotkaniu odniosłam wrażenie że nazwa dewelopera była mocno unikana lub to wina nagłośnienia ? . 	<p>podjęli rozmowy z zarządem społecznego parkingu, żeby wspólnie wypracować rozwiązanie tego problemu.</p> <p>Jeżeli chodzi o dewelopera, jest nim firma 5th Avenue Holding. Firma została krótko przedstawiona podczas prezentacji (sekcja o inwestorze i architektach, slajd 6), ale jeśli jest Pani zainteresowana pogłębieniem tej wiedzy, to zapraszamy na stronę projektu pienkowskiego.pl oraz na stronie samej firmy 5avenueholding.com.</p> <p>Dziękujemy za wiadomość i wyrażenie opinii. Pani mail zostanie uwzględniony w raporcie z dialogu.</p>
28	9.10.2025	<p>Jestem mieszkanką bloku przy u. Modzelewskiego 23 w którym zamieszkałam z rodzicami w latach 70-tych, tj. od samego początku powstania bloku i bloków przy ul. Pieńkowskiego. Znam doskonale realia tego osiedla dla potrzeb, którego została przygotowana przestrzeń parkingowa, która teraz ma być ograniczona przez tę inwestycję bez dania alternatywy tj. innych miejsc parkingowych. Nie widzę żadnej korzyści a same niedogodności w związku z tą inwestycją. Widzę tu tylko realizację interesu inwestora. Dla mieszkańców oznacza ta inwestycja wzrost zaludnienia, zwiększenie ilości samochodów przy zabraniu dotychczasowych miejsc parkingowych. Dochodzi jeszcze nasilenie ruchu samochodów dostawczych do lokali usługowych. Trzeba przypomnieć, że ten teren był przekazany Barnabitom w darowiźnie za przystawioną złotówkę w celu realizacji celów społecznych ale mieszkańcy zostali oszukani a teren został sprzedany deweloperowi, który chce realizować swoje komercyjne cele kosztem mieszkańców. Modernizacja szkoły przez dewelopera jest</p>	<p>Rozumiemy, że kwestia miejsc parkingowych jest dla Państwa bardzo ważna, dlatego inwestor i architekci podjęli rozmowy z zarządem społecznego parkingu, żeby wspólnie wypracować rozwiązanie tego problemu.</p> <p>Dziękujemy za wiadomość i wyrażenie opinii. Pani mail zostanie uwzględniony w raporcie z dialogu.</p>

		<p>tematem zastępczym i rozmydlającym problemy, który inwestycja mieszkaniowa przyniesie aktualnym mieszkańcom. Okolica jest już teraz bardzo zaludniona i wymaga raczej inwestycji w zieleń, usługi i miejsca postojowe chociażby np. budowę parkingu wielopoziomowego. Dlaczego dojazd do inwestycji nie może być od ul. Smoluchowskiego gdzie jest już droga, zamiast od Pieńkowskiego co w konsekwencji spowoduje likwidację tak potrzebnych miejsc parkingowych w ilości 60. Droga de facto ma służyć tylko developerowi a nie dotychczasowym mieszkańcom okolicznych bloków.</p> <p>W mojej ocenie inwestycja nie może brać tylko pod uwagę interesu developera ale winna też nie pogarszać sytuacji lokalnych mieszkańców, a przynajmniej winna być zachowana jakaś równowaga i kompensata strat w postaci np. wybudowania parkingi wielopoziomowego w miejsce zabranej przestrzeni parkingowej.</p> <p>Przedstawiona propozycja inwestycji niestety godzi w interesy mieszkańców okolicznych bloków nie dając nic w zamian i nie rekompensuj w żadnym stopniu niedogodności które spowoduje.</p>	
29	9.10.2025	<p>piszę jako mieszkaniec, który jest już naprawdę zmęczony tym, że decyzje dotyczące naszej okolicy zapadają jakby nikt tu nie żył. Mokotów w tym rejonie to najbardziej zaludniona część dzielnicy: olbrzymie bloki po tysiąc mieszkań, ludzie wracający z pracy, dzieci, seniorzy. W takim miejscu potrzebujemy usług pod ręką, zieleni i zwyczajnych, legalnych miejsc do parkowania — a nie kolejnego zjazdu technicznego pod potrzeby jednego inwestora. Planowana droga kasuje około 60 miejsc postojowych. Już dziś parkujemy „na zakładkę”, a po likwidacji miejsc auta wyleją się na chodniki i przejścia, co pogorszy bezpieczeństwo i podniesie konflikt między mieszkańcami. I po co? Ta droga ma służyć wyłącznie deweloperowi, nie rozwiązuje żadnego lokalnego problemu komunikacyjnego, za to dowozi nam hałas, spaliny i dodatkowy ruch pod okna. Trudno nie odnieść wrażenia, że interes publiczny został zepchnięty na drugi plan. Istnieje rozwiązanie, które od lat podpowiadamy: dojazd przez teren Barnabitów do ulicy Smoluchowskiego. Tam już jest droga — wystarczy ją wykorzystać i nie niszczyć naszego parkingu. To wariant zdrowszy dla sąsiedztwa i tańszy społecznie: bez zabierania miejsc, bez przecinania osiedla nowym ruchem, bez dewastacji zieleni. Słyszę też zapowiedzi „rekompensat” w postaci wsparcia modernizacji szkoły. Przypominam, że modernizacja placówek oświatowych to zadanie gminy. Zamiast takich prezentów proszę skierować środki tam, gdzie naprawdę palą nas potrzeby: w uporządkowanie otoczenia, więcej zieleni, retencję deszczu, bezpieczne dojścia dla pieszych i — przede wszystkim — w</p>	<p>Rozumiemy, że kwestia miejsc parkingowych jest dla Państwa bardzo ważna, dlatego inwestor i architekci podjęli rozmowy z zarządem społecznego parkingu, żeby wspólnie wypracować rozwiązanie tego problemu.</p> <p>Dziękujemy za wiadomość i wyrażenie opinii. Pani mail zostanie uwzględniony w raporcie z dialogu.</p>

		<p>sensowne miejsca postojowe. Składam konkretną propozycję: niewielki parking wielopoziomowy w śladzie istniejącego parkingu lub na brzegu działki, z miejscami dla osób z niepełnosprawnościami, ładowaniem aut elektrycznych, stojakami rowerowymi i zielonym dachem. Da się to zrobić estetycznie i bez wciskania aut na trawniki. Nie chcę też, żeby zapomniano o historii tego terenu. Z informacj</p>	
30	9.10.2025	<p>chciałabym niniejszym wyrazić brak mojej zgody na budowę drogi likwidującej ok. 60 miejsc parkingowych i niszczącej parking przy ul. Pieńkowskiego. Komu ma służyć ta droga? Na pewno nie okolicznym mieszkańcom! Ponadto okolica jest przeludniona, bloki mrówkowce po 1000 mieszkańców - nie jest nam potrzebny kolejny blok mieszkalny zbudowany przez dewelopera, kolejni ludzie na powierzchni, na której już ledwo się oddycha. Potrzebny jest otwarty teren, nasadzenia drzew, spokój. Potrzebne są również miejsca parkingowe, a nie ich likwidacja. Wracając do drogi - dlaczego nie może ona zostać poprowadzona od strony posesji Barnabitów, ul. Smoluchowskiego? To oni sprzedali deweloperowi teren, który dostali w darowiźnie na cele społeczne i tych celów nie zrealizowali. Miast tego - sprzedali nieruchomość. Skandal! Mieszkam na tym osiedlu 48 lat i nie godzę się na bezsensowne, uderzające w mieszkańców inwestycje.</p>	<p>Rozumiemy, że kwestia miejsc parkingowych jest dla Państwa bardzo ważna, dlatego inwestor i architekci podjęli rozmowy z zarządem społecznego parkingu, żeby wspólnie wypracować rozwiązanie tego problemu.</p> <p>Do listy zagadnień do analizy bierzemy także poruszaną przez Panią kwestię zieleni. Dodatkowo chcielibyśmy potwierdzić, że planowana inwestycja przy Pieńkowskiego 5a nie będzie ogrodzona, co wynika z wymogów specustawy mieszkaniowej.</p> <p>Dziękujemy za wiadomość i wyrażenie opinii. Pani mail zostanie uwzględniony w raporcie z dialogu.</p>
31	9.10.2025	<p>Jestem mieszkanką osiedla od ponad 50 lat i użytkownikiem parkingu przy ulicy Pieńkowskiego 5.</p> <p>Inwestycja która jest zaplanowana przy tej ulicy spowoduje nie tylko likwidację dużej liczby miejsc parkingowych ale przede wszystkim utrudni życie wszystkim mieszkańcom</p>	<p>Rozumiemy, że kwestia miejsc parkingowych jest dla Państwa bardzo ważna, dlatego inwestor i architekci podjęli rozmowy z zarządem społecznego parkingu, żeby wspólnie</p>

		<p>osiedla , nie tylko tym co posiadają auta. Droga która ma być tam zbudowana jest potrzebna przede wszystkim deweloperowi, do użytku i dojazdu podczas budowy.</p> <p>Jedynym sensownym rozwiązaniem jest dojazd do tej inwestycji z drugiej strony przez teren Barnabitów . Nie wymagałoby to likwidacji parkingu, pozbawiania mieszkańców osiedla miejsc postojowych (i tak są ogromne trudności i braki w tym zakresie). Inwestor chce utrudnić życie mieszkańcom nie proponując nic w zamian. Na tak gęsto zabudowanym osiedlu potrzebna są miejsca postojowe , usługi i tereny zielone.</p> <p>W moim przekonaniu większość mieszkańców podziela moją opinię w tej sprawie.</p> <p>Proszę o wzięcie pod uwagę mojego głosu.</p>	<p>wypracować rozwiązanie tego problemu.</p> <p>Do listy zagadnień do analizy bierzemy także poruszaną przez Panią kwestię usług i zieleni.</p> <p>Dziękujemy za wiadomość i wyrażenie opinii. Pani mail zostanie uwzględniony w raporcie z dialogu.</p>
32	9.10.2025	<p>W związku z planowaną inwestycją chciałabym zwrócić uwagę na:</p> <ul style="list-style-type: none"> - inwestycja powstaje w najbardziej zaludnionej okolicy Mokotowa, - inwestycja zabiera tereny zielone, - inwestycja likwiduje ok 50 miejsc parkingowych w okolicy bloków z dużej płyty gdzie mamy 1000 tys mieszkańców. Gdzie na terenie Mokotowa (Wołoska) z ulic są wydzielane pasy parkingowe z powodu braku miejsc postojowych, - planowana droga do inwestycji będzie służyć tylko mieszkańcom tej inwestycji, a nie całej okolicy, - koszty drogi dojazdowej będą mniejsze przy poprowadzeniu jej od Brenabitow, -nie trafionym pomysłem jest tworzenie nowego placu żaba w odległości mniej niż 100 metrów od obecnego ogródka jordanowskiego. Przypomnę, że gmina niedawno likwidowała osiedlowe piaskownice, - nowe ogrodzenie i brama dla obecnego parkingu stotecznoego 	<p>Rozumiemy, że kwestia miejsc parkingowych jest dla Państwa bardzo ważna, dlatego inwestor i architekci podjęli rozmowy z zarządem społecznego parkingu, żeby wspólnie wypracować rozwiązanie tego problemu.</p> <p>Dziękujemy za wiadomość i wyrażenie opinii. Pani mail zostanie uwzględniony w raporcie z dialogu.</p>
33	9.10.2025	<p>Okolica jest dość zaludniona, stoją tu olbrzymie bloki . Wciąż przybywa nowych mieszkańców a co za tym idzie brakuje miejsc parkingowych.</p> <p>Najlepszą inwestycją w tej okolicy byłby wielokondygnacyjny parking co rozwiązałoby problem.</p>	<p>Rozumiemy, że kwestia miejsc parkingowych jest dla Państwa bardzo ważna, dlatego inwestor i architekci podjęli rozmowy z zarządem</p>

		Notorycznie w okolicy parkingi są likwidowane.	<p>społecznego parkingu, żeby wspólnie wypracować rozwiązanie tego problemu.</p> <p>Dziękujemy za wiadomość i wyrażenie opinii. Pani mail zostanie uwzględniony w raporcie z dialogu.</p>
34	9.10.2025	<p>W związku z planowaną inwestycją chciałbym zwrócić uwagę na:</p> <ul style="list-style-type: none"> - inwestycja likwiduje ok 60 dotychczasowych miejsc parkingowych w okolicy bloków z dużej płyty gdzie mamy 1000 tys mieszkańców. - Obecnie na terenie Mokotowa (Wołoska) z ulic są wydzielane pasy parkingowe z powodu braku miejsc postojowych, - planowana droga do inwestycji będzie służyć tylko mieszkańcom tej inwestycji, a nie całej okolicy (wszędzie w okolicy dojazd już jest), - w zamian zlikwidowanych miejsc proponuje budowę parkingu modułowego z zachowaniem obecnej wysokości opłat za użytkowanie, - koszty drogi dojazdowej będą mniejsze przy poprowadzeniu jej od Brenabitow, <p>inwestycja powstaje w najbardziej zaludnionej okolicy Mokotowa,</p> <ul style="list-style-type: none"> - inwestycja zabiera okoliczne tereny zielone, o której obecnie tak walczyliśmy - stworzenie stref/lokali usługowych w tym gastronomicznych wewnątrz naszego osiedla budzi obawy o spokój okolicy, - propozycja inwestycji w obecny parking społecznie strzeżony 	<p>Rozumiemy, że kwestia miejsc parkingowych jest dla Państwa bardzo ważna, dlatego inwestor i architekci podjęli rozmowy z zarządem społecznego parkingu, żeby wspólnie wypracować rozwiązanie tego problemu.</p> <p>Chcielibyśmy również dodać, że projekt budynku przy ul. Pieńkowskiego 5a nie przewiduje w nim działalności gastronomicznej.</p> <p>Dziękujemy za wiadomość i wyrażenie opinii. Pana mail zostanie uwzględniony w raporcie z dialogu.</p>
35	9.10.2025	<p>Chciałabym wyrazić swoją opinię na temat planowanej inwestycji przy ulicy Pieńkowskiego 5A.</p> <p>1. Likwidacja miejsc parkingowych i pytanie do inwestora</p> <p>Z informacji przekazanych podczas spotkania wynika, że w związku z planowaną inwestycją ma zostać zlikwidowanych 60 miejsc parkingowych, z których na co dzień korzystają mieszkańcy. Już obecnie miejsc tych dramatycznie brakuje, a kierowcy</p>	<p>Rozumiemy, że kwestia miejsc parkingowych jest dla Państwa bardzo ważna, dlatego inwestor i architekci podjęli rozmowy z zarządem społecznego parkingu, żeby wspólnie</p>

		<p>zmuszeni są do długiego poszukiwania wolnych stanowisk, co powoduje zwiększony ruch i pogarsza jakość powietrza.</p> <p>W związku z tym proszę o jednoznaczną informację, czy w ramach inwestycji planują Państwo zapewnić 60 nowych miejsc parkingowych dla dotychczasowych mieszkańców, które zrekomensowałyby miejsca przeznaczone do likwidacji.</p> <p>2. Nadmierne zagęszczenie zabudowy</p> <p>Okolica Pieńkowskiego i Modzelewskiego jest już bardzo gęsto zabudowana. W pobliżu znajduje się kilka dużych, dziesięcioklatkowych bloków, z których każdy liczy około tysiąca mieszkań. Kolejny budynek mieszkalny tylko zwiększy zatłoczenie, pogorszy komfort życia mieszkańców i przyczyni się do powstawania większych korków w okolicy.</p> <p>3. Niewłaściwe przeznaczenie terenu</p> <p>Teren, na którym planowana jest inwestycja, został niegdyś przekazany Barnabitom w darowiźnie na cele społeczne. Sprzedaż tego obszaru deweloperowi w celach komercyjnych stoi w sprzeczności z pierwotnym przeznaczeniem darowizny i budzi zrozumiałe sprzeciw mieszkańców.</p> <p>4. Propozycje alternatywnych rozwiązań komunikacyjnych</p> <p>Jeśli inwestycja miałaby mimo wszystko powstać, proponuję rozważenie poprowadzenia drogi dojazdowej od strony ulicy Smoluchowskiego, przez teren należący wcześniej do Barnabitów. Pozwoliłoby to uniknąć likwidacji parkingu przy Pieńkowskiego 5 i nie pogłębiać problemu z miejscami postojowymi.</p> <p>5. Ochrona przyrody i lokalnej fauny</p> <p>Na terenie objętym planem inwestycji znajdują się dwa stanowiska karmienia kotów wolnożyjących, a także żyją tam lisy i jeże. Budowa nowego budynku doprowadzi do zniszczenia ich siedlisk i znacząco pogorszy warunki bytowania tych zwierząt.</p> <p>6. Alternatywne pomysły na rozwój okolicy</p> <p>Zamiast kolejnego bloku mieszkalnego warto rozważyć inwestycje, które rzeczywiście poprawią jakość życia mieszkańców:</p>	<p>wpracować rozwiązanie tego problemu.</p> <p>Do listy zagadnień do analizy dodaliśmy już kwestie kotów wolnożyjących, ponieważ temat został poruszony na wczorajszym spotkaniu online.</p> <p>Dziękujemy za wiadomość i wyrażenie opinii. Pani mail zostanie uwzględniony w raporcie z dialogu.</p>
--	--	--	---

		<ul style="list-style-type: none"> • Budowę wielopoziomowego parkingu, który rozwiązałby problem braku miejsc postojowych. • Nasadzenie szpaleru drzew pomiędzy Pieńkowskiego 5 a Modzelewskiego 23A, co poprawiłoby estetykę i komfort życia mieszkańców. • Modernizację szkoły przy ulicy Niegocińskiej – choć jest to zadanie gminy, kierunek ten pokazuje, że priorytetem powinny być potrzeby społeczne, a nie komercyjne. <p>Z powyższych powodów jestem zdecydowanie przeciwna budowie kolejnego budynku mieszkalnego przy ulicy Pieńkowskiego 5A. Proszę o odniesienie się do przedstawionych argumentów oraz o odpowiedź na pytanie dotyczące zapewnienia 60 miejsc parkingowych dla obecnych mieszkańców.</p>	
36	9.10.2025	<p>W związku z planowaną inwestycją sąsiadującą z parkingiem przy budynku Pieńkowskiego 5 oraz tym co usłyszałem na konsultacji chciałbym poprzeć postulaty które zostały tam przedstawione przez osoby korzystające z parkingu:</p> <ol style="list-style-type: none"> 1. Zamiast likwidować 56 miejsc parkingowych zrobić dojazd do budunku od strony Smoluchowskiego przy budynku barnabitów. 2. Jeżeli koniecznie musicie zlikwidować 56 miejsc parkingowych zbudujcie parking piętrowy dla parkujących tam ludzi. 3. Zaproponujcie osobom, którym zabierzecie miejsca parkingowe korzystne warunki wykupu lub wynajmu miejsc w parkingu podziemnym pod planowaną inwestycją. 4. Budowa drogi dojazdowej pod oknami mieszkańców bloku Pieńkowskiego 5 - hałas, spaliny - kolejny argument aby przedłużyć drogę przy budynku barnabitów, którzy działkę z darowizny, na której miał powstać ośrodek dla osób niepełnosprawnych sprzedali deweloperowi, któremu nie przeszkadza fakt zabrania mieszkającym tu ludziom prawie 60 miejsc parkingowych oraz dlasze zaludnienie i tak już gęsto zamieszkanego terenu - tu liczy się wyłącznie zysk dewelopera, nawet kosztem innych, tych maluczkich - czyli nas mieszkających tu i parkujących samochody na parkingu społecznym. 5. Infrastruktura techniczna zamontowana na nowym budynku - system wentylacji, klimatyzacji utrudni życie w sąsiednich budynkach - Pieńkowskiego 5 i Modzelewskiego 23 gdzie mieszczą się setki mieszkań. 	<p>Rozumiemy, że kwestia miejsc parkingowych jest dla Państwa bardzo ważna, dlatego inwestor i architekci podjęli rozmowy z zarządem społecznego parkingu, żeby wspólnie wypracować rozwiązanie tego problemu.</p> <p>Kwestia osłon urządzeń infrastruktury technicznej na dachu planowanego budynku została poruszona na obydwu spotkaniach w ramach dialogu i jest już na naszej liście zagadnień do analizy.</p> <p>Dziękujemy za wiadomość i wyrażenie opinii. Pana mail zostanie uwzględniony w raporcie z dialogu.</p>

		Weźcie pod uwagę potrzeby już mieszkających tu ludzi a nie tylko korzyści finansowe dla dewelopera	
37	9.10.2025	<p>Chciałbym się odnieść do spotkania z 3-go października i przedstawić kilka uwag.</p> <p>Przedstawiliście Państwo autoreklamę inwestycji, nie wnosząc żadnych konkretów istotnych dla nas, użytkowników parkingu. Remont łazienek w szkole, który państwo proponowaliście w zamian, nie ma żadnego związku z naszym problemem, w szczególności, że ogromna część użytkowników parkingu, to osoby starsze. Dodam, że łazienki w szkole są w dobrym stanie, a ich renowacja, to raczej zadanie gminy. Zamiast tego lepiej byłoby wybudować np. parking wielopoziomowy. To mogłoby być jakimś rozwiązaniem, które pozwoliłoby na zachowanie miejsc do parkowania obecnym użytkownikom. Droga, która miałaby przebiegać przez Pieńkowskiego zabierze około 60 miejsc parkingowych, co będzie ogromnym problemem dla nas, jak i dla mieszkańców nowego osiedla, ponieważ ilość miejsc parkingowych w nowym budynku, o ile dobrze pamiętam miałyby być ich 107, to zdecydowanie za mało na ilość mieszkań (siedemdziesiąt kilka). Dużo lepszym pomysłem byłoby doprowadzenie drogi od strony ulicy Smoluchowskiego przez teren Barnabitów, tam droga już jest i nie trzeba byłoby niszczyć naszego parkingu.</p>	<p>Rozumiemy, że kwestia miejsc parkingowych jest dla Państwa bardzo ważna, dlatego inwestor i architekci podjęli rozmowy z zarządem społecznego parkingu, żeby wspólnie wypracować rozwiązanie tego problemu.</p> <p>Dziękujemy za wiadomość i wyrażenie opinii. Pana mail zostanie uwzględniony w raporcie z dialogu.</p>
38	9.10.2025	<p>Nie popieram planowanej budowy drogi przy ul. Pieńkowskiego 5A.</p> <p>Ma ona służyć tylko deweloperowi, a przez nią zniknie ok. 60 miejsc parkingowych, z których korzystają mieszkańcy.</p> <p>W naszej okolicy już brakuje parkingów, zieleni i przestrzeni, więc takie decyzje są niezrozumiałe.</p> <p>Lepszym rozwiązaniem byłby dojazd przez teren Barnabitów do ul. Smoluchowskiego – tam droga już istnieje i nie trzeba niszczyć parkingu.</p> <p>Albo rozważenie budowy parkingu wielopoziomowego przy tej drogi dla zachowania miejsc parkingowych.</p>	<p>Rozumiemy, że kwestia miejsc parkingowych jest dla Państwa bardzo ważna, dlatego inwestor i architekci podjęli rozmowy z zarządem społecznego parkingu, żeby wspólnie wypracować rozwiązanie tego problemu.</p> <p>Dziękujemy za wiadomość i wyrażenie opinii. Pana mail zostanie uwzględniony w raporcie z dialogu.</p>

39	9.10.2025	<p>zwracam się z prośbą o ponowne przeanalizowanie planowanej inwestycji przy ul. Pieńkowskiego 5A, w szczególności projektu budowy drogi dojazdowej, która ma obsługiwać przede wszystkim teren prywatnego dewelopera.</p> <p>Budowa tej drogi oznacza likwidację ponad 50 miejsc parkingowych, z których codziennie korzystają mieszkańcy okolicznych bloków. W tej części Mokotowa, będącej jedną z najgęściej zaludnionych w Warszawie (osiedla z budynkami po kilkaset mieszkań), utrata każdego miejsca parkingowego jest ogromnym problemem. Już teraz mieszkańcy zmagają się z brakiem parkingów i chaosem komunikacyjnym. Powstają nowe zabudowania w okolicy, które podobnie jak Państwa inwestycja, nie zaspokoją potrzeb mieszkańców danego bloku. Z informacji uzyskanych w trakcie spotkania z biurem projektowym dowiedzieliśmy się, że mieszkań będzie 74, około 172 mieszkańców, 107 miejsc parkingowych. Ale... miejsca parkingowe nie będą w cenie mieszkania (taka praktyka) co oznacza, że część mieszkańców ich nie wykupi i będą szukać miejsc na zewnątrz. Nie skończy się więc na utracie ponad 50 miejsc parkingowych dla obecnych mieszkańców. Obecni mieszkańcy i nowi, którzy nie zakupią miejsca parkingowego (chyba, że jednak deweloper doliczy ten koszt do ceny mieszkania!) zaczną szukać miejsc w okolicy. Informacja o 11 dostępnych miejscach zapewnionych przez dewelopera...hmmm z całym szacunkiem, nawet nie można tego na poważnie skomentować.</p> <p>Projektowana droga nie poprawi sytuacji lokalnej społeczności – przeciwnie, służyć ma głównie deweloperowi i planowanej przez niego zabudowie. To rozwiązanie, które nie przynosi żadnych korzyści publicznych, a jedynie szkody dla mieszkańców.</p> <p>Nie otrzymaliśmy także informacji, ile aktualnych miejsc zostanie zabranych (pod nową drogę) z parkingu na wprost bloku przy Pieńkowskiego 4, który nie jest w żaden sposób ogrodzony, a parkują tam także mieszkańcy z nowo oddanego do użytku bloku po drugiej stronie Alei Lotników. To jest tylko preludium do tego, co się wydarzy, jak pojawią się nowi mieszkańcy z inwestycji, o której piszę. Wspomniane około 50 utraconych miejsc na ogrodzonym parkingu to potężne niedoszacowanie.</p> <p>Jednakże nie jest tak, że mieszkańcy wyłącznie narzekają. Mają też rozwiązania. Istnieje znacznie rozsądniejsza alternatywa: <u>dojazd do tej inwestycji można poprowadzić przez teren należący do Barnabitów w kierunku ul. Smoluchowskiego</u>. Tam już istnieje utwardzona droga, dzięki czemu nie trzeba byłoby niszczyć funkcjonującego parkingu ani ingerować w przestrzeń osiedla!</p>	<p>Rozumiemy, że kwestia miejsc parkingowych jest dla Państwa bardzo ważna, dlatego inwestor i architekci podjęli rozmowy z zarządem społecznego parkingu, żeby wspólnie wypracować rozwiązanie tego problemu.</p> <p>Do listy zagadnień do analizy bierzemy także kwestię szpaleru drzew.</p> <p>Dziękujemy za wiadomość i wyrażenie opinii. Pani mail zostanie uwzględniony w raporcie z dialogu.</p>
----	-----------	---	---

		<p>Warto przypomnieć, że teren, na którym planowana jest inwestycja, był niegdyś przekazany Barnabitom w darowiźnie z przeznaczeniem na cele społeczne – m.in. na szkołę i przedszkole dla osób z niepełnosprawnościami. Niestety, te założenia nigdy nie zostały zrealizowane, a grunt został sprzedany prywatnemu deweloperowi. Tym bardziej nie powinno się teraz faworyzować prywatnego interesu kosztem dobra wspólnego.</p> <p>Wnioskuje o zachowanie obecnego parkingu lub rozważenie budowy w tym miejscu parkingu wielopoziomowego dostępnego dla obecnych mieszkańców osiedla, który mógłby rozwiązać problem braku miejsc postojowych w całej okolicy. Równocześnie proszę, by gmina skupiła swoje środki inwestycyjne nie na wspieraniu deweloperskich projektów, ale na poprawie otoczenia — zieleni, usług, dostępności przestrzeni publicznej.</p> <p>Zdecydowanie popieram też pomysł urządzenia zielonej strefy buforowej i posadzenia szpaleru drzew pomiędzy działką inwestora a budynkami przy ul. Pieńkowskiego 5 i Modzelewskiego 23. Taka zieleń byłaby nie tylko estetycznym, ale też ekologicznym zabezpieczeniem przed hałasem i kurzem.</p> <p>Proszę o uwzględnienie powyższych uwag w toku dalszych prac planistycznych.</p>	
40	9.10.2025	<p>piszę w związku z planowaną inwestycją przy ulicy Pieńkowskiego 5A. Uważam, że planowana inwestycja, która uwzględnia budowę drogi dojazdowej jest nieprzemyślana i krzywdząca dla wielu ludzi - zlikwidowane ma zostać około 60 miejsc parkingowych. Takie działanie może doprowadzić tylko i wyłącznie do jeszcze większego kryzysu parkingowego, który jest łatwo dostrzegalny dla nie jednego mieszkańca okolic. Zamiast tego lepszym pomysłem byłoby poprowadzenie drogi dojazdowej od północnej strony przez teren Barnabitów (od ulicy Smoluchowskiego) - tam znajduje się już droga i nie trzeba niszczyć terenu. Teren został przekazany Barnabitom na cele społeczne, jednakże nic z tym nie zrobili i sprzedali go deweloperowi.</p> <p>Dodatkowo chciałbym się odnieść do modernizacji szkoły, co moim zdaniem powinno być realizowane przez gminę, zamiast tego można skupić się na inwestycji w pobliskie otoczenie lub/i poprawę sytuacji parkingowej np. stworzenie wielopoziomowego parkingu.</p>	<p>Rozumiemy, że kwestia miejsc parkingowych jest dla Państwa bardzo ważna, dlatego inwestor i architekci podjęli rozmowy z zarządem społecznego parkingu, żeby wspólnie wypracować rozwiązanie tego problemu.</p> <p>Dziękujemy za wiadomość i wyrażenie opinii. Pana mail zostanie uwzględniony w raporcie z dialogu.</p>

		Wierzę, że moje zdanie, jak i zbliżone poglądy innych osób okażą się pomocne oraz przyczynią się do zmiany planów tak, aby zarówno aktualni, jak i potencjalnie przyszli mieszkańcy byli zadowoleni.	
41	9.10.2025	<p>1.Likwidacja 60 miejsc parkingowych spowoduje że samochody tracące miejsce zablokują miejsca w całej okolicy ponieważ już brakuje miejsc parkingowych na parkingu Pieńkowskiego.</p> <p>2.Brak miejsc parkingowych spowoduje spadek cen mieszkań bo nikt kto ma samochód nie kupi takiego mieszkania.</p> <p>3.W piśmie trzeba zaznaczyć ile lat ma parking i jest utrzymywany w należyтым stanie i że jest dla mieszkańców bloków Pieńkowskiego 4 i 5.</p> <p>4.Trzeba sprawdzić akt darowizny czy nie ma ograniczeń dotyczących sprzedaży (cele społeczne)</p>	<p>Rozumiemy, że kwestia miejsc parkingowych jest dla Państwa bardzo ważna, dlatego inwestor i architekci podjęli rozmowy z zarządem społecznego parkingu, żeby wspólnie wypracować rozwiązanie tego problemu.</p> <p>Dziękujemy za wiadomość i wyrażenie opinii. Pana mail zostanie uwzględniony w raporcie z dialogu.</p>
42	9.10.2025	<p>Nie zgadzam się na likwidację miejsc parkingowych przy ulicy Pieńkowskiego 5 , których i tak brakuje. Jeżeli developer zakupił teren od Barnabitów , to oni powinni dać dojazd do tej działki. Tam już jest droga ul. Smoluchowskiego i nie trzeba niszczyć parkingu .</p> <p>Okolica ta jest najbardziej zaludnioną częścią Mokotowa , olbrzymie blokowiska , potrzeba zieleni , nowych nasadzeń i miejsc postojowych.</p> <p>Prosimy o budowę parkingu wielopoziomowego dla mieszkańców okolicznych bloków mieszkalnych.</p> <p>Teren był przekazany Barnabitom w darowiźnie na cele społeczne , a nie na sprzedaż części działki pod budowę bloku mieszkalnego.</p>	<p>Rozumiemy, że kwestia miejsc parkingowych jest dla Państwa bardzo ważna, dlatego inwestor i architekci podjęli rozmowy z zarządem społecznego parkingu, żeby wspólnie wypracować rozwiązanie tego problemu.</p> <p>Dziękujemy za wiadomość i wyrażenie opinii. Pani mail zostanie uwzględniony w raporcie z dialogu.</p>
43	9.10.2025	Zgłaszam następujące uwagi do inwestycji Pieńkowskiego 5A	<p>Rozumiemy, że kwestia miejsc parkingowych jest dla Państwa bardzo ważna, dlatego inwestor i architekci</p>

		<ol style="list-style-type: none">1. Na zabranii konsultacyjnym w sprawie w/w inwestycji, w dniu 9.10.2025, które odbyło się w domu kultury Kadr, odbyło się głosowanie, kto z zebranych popiera inwestycję w zaproponowanej formie. Na obecnych na zebraniu ponad 140 osób, nikt nie poparł zaproponowanej inwestycji!!!2. Działka przekazana przez Miasto Barnabito, na której zaplanowane jest część inwestycji, miała służyć do celów kulturalnych-oświatowe, a nie mieszkaniowych.3. Inwestycja ma zlikwidować ponad 60 miejsc parkingowych i nie proponuje budowy w zamian parkingu dla dotychczasowych mieszkańców, a po inwestycji, przybędzie w tym rejonie, przynajmniej kilkadziesiąt samochodów, które nie zmieszczą się na terenie inwestycji Pieńkowskiego 5A.4. W planach zagospodarowania przestrzennego jest zawarty zapis, iż nowe inwestycje nie mogą się odbywać kosztem dotychczasowych miejsc parkingowych. Dlatego inwestycja jest sprzeczna z zapisami prawa miejscowego!5. Osiedle na którym ma powstać inwestycja Pieńkowskiego 5a, jest jednym z najbardziej zaludnionych części Mokotowa, jeśli przyjmujemy ilość mieszkańców na jeden kilometr kwadratowy.6. Likwidacji około 60 miejsc parkingowych, ma służyć tylko do dojazdu do w/w inwestycji. Deweloper chcąc oszczędzić na kosztach inwestycji, nie kupił działki od Barnabito, która miała służyć z dojazd od ulicy Smoluchowskiego. Budowa dojazdu od ul. Smoluchowskiego, nie powoduje likwidacji miejsc parkingowych, ale Deweloper chce mieć większe zyski/marzę kosztem mieszkańców!7. Dlatego proponujemy budowę dojazdu od ul Smoluchowskiego.8. Drobną modernizacją pionów w okolicznej szkole przez Dewelopera, nie równoważy strat, jakie poniesie lokalna społeczność w miejscach parkingowych. Nawet porównując wartość miejsc parkingowych, do wartości remontu, to w przybliżeniu wychodzi, iż za wartość 3 miejsc parkingowych deweloper chce uzyskać zlikwidować 60 miejsc parkingowych, gdzie jest współmierność wartości??? Mówienie o remoncie szkoły, jest tylko wybiegiem, który ma doprowadzić, do istotnego obniżenia kosztów w/w inwestycji.	<p>podjęli rozmowy z zarządem społecznego parkingu, żeby wspólnie wypracować rozwiązanie tego problemu.</p> <p>Dziękujemy za wiadomość i wyrażenie opinii. Pani mail zostanie uwzględniony w raporcie z dialogu.</p>
--	--	---	--

		<p>9. W związku z już istniejącymi problemami z parkowaniem w okolicach ul. Pieńkowskiego, wydaje się zasadne wybudowanie w tym rejonie parkingu wielopoziomowego.</p>	
44	9.10.2025	<p>zwracam się z uwagami dotyczącymi planowanej inwestycji przy ul. Pieńkowskiego 5A.</p> <p>Proponowana budowa drogi w tym miejscu budzi mój sprzeciw, ponieważ oznacza likwidację około 60 miejsc parkingowych, z których codziennie korzystają mieszkańcy okolicznych bloków. W rejonie Pieńkowskiego i Modzelewskiego już teraz brakuje miejsc postojowych, a utrata kolejnych pogorszy sytuację w jednej z najgęściej zaludnionych części Mokotowa, gdzie w każdym budynku mieszka nawet po kilkaset rodzin.</p> <p>Nowa droga ma służyć wyłącznie deweloperowi, nie mieszkańcom, dlatego trudno uznać tę inwestycję za korzystną społecznie. Znacznie lepszym i mniej inwazyjnym rozwiązaniem byłoby poprowadzenie dojazdu od strony ul. Smoluchowskiego, przez teren Barnabitów, gdzie droga już istnieje i nie wymaga likwidacji obecnego parkingu.</p> <p>Przypominam również, że teren, na którym powstaje inwestycja, został niegdyś przekazany Barnabitom w darowiźnie na cele społeczne – miała tam powstać szkoła lub przedszkole dla dzieci z niepełnosprawnościami. Niestety, żadne z tych zadań nie zostało zrealizowane, a działka została sprzedana deweloperowi.</p> <p>Zamiast realizować drogę wyłącznie dla prywatnego inwestora, postuluję, by miasto rozważyło budowę parkingu wielopoziomowego i zwiększenie ilości zieleni w okolicy. Warto także zadbać o nasadzenie szpaleru drzew między działką inwestycyjną a budynkami przy Pieńkowskiego 5 i Modzelewskiego 23 oraz zapewnienie, by teren pozostał otwarty i dostępny dla mieszkańców.</p> <p>Uważam, że w tej części Mokotowa priorytetem powinny być działania poprawiające komfort życia mieszkańców – utrzymanie miejsc parkingowych, rozwój zieleni i infrastruktury publicznej – a nie realizacja drogi służącej wyłącznie interesom dewelopera.</p>	<p>Rozumiemy, że kwestia miejsc parkingowych jest dla Państwa bardzo ważna, dlatego inwestor i architekci podjęli rozmowy z zarządem społecznego parkingu, żeby wspólnie wypracować rozwiązanie tego problemu.</p> <p>Do listy zagadnień do analizy bierzemy także kwestię szpaleru drzew.) Jednocześnie chcielibyśmy zapewnić, że inwestycja przy Pieńkowskiego 5a nie zostanie ogrodzona – wymaga tego m.in. specustawa mieszkaniowa.</p> <p>Dziękujemy za wiadomość i wyrażoną opinie. Pani mail zostanie uwzględniony w raporcie z dialogu.</p>
45	9.10.2025	<p>jako mieszkańcy okolicznych bloków stanowczo sprzeciwiamy się realizacji planowanej inwestycji drogowej, której przebieg miałby likwidować około 60 istniejących miejsc parkingowych.</p>	<p>Rozumiemy, że kwestia miejsc parkingowych jest dla Państwa bardzo ważna, dlatego inwestor i architekci</p>

		<p>Projekt ten nie służy interesowi publicznemu – droga ma charakter wyłącznie dojazdowy do inwestycji dewelopera i nie poprawi komunikacji dla mieszkańców osiedla.</p> <p>Teren, na którym planowana jest inwestycja, znajduje się w najgęściej zaludnionej części Mokotowa, otoczonej przez ogromne budynki mieszkalne liczące nawet ponad 1000 lokali każdy. W tej przestrzeni już teraz dramatycznie brakuje zieleni, usług lokalnych oraz miejsc postojowych.</p> <p>Likwidacja kolejnych 60 miejsc parkingowych pogłębi istniejące problemy komunikacyjne i pogorszy jakość życia mieszkańców.</p> <p>Zamiast realizować kosztowną drogę dla prywatnego inwestora, proponujemy rozważyć alternatywny dojazd przez teren Barnabitów do ul. Smoluchowskiego. Istnieje tam już utwardzona droga, która mogłaby w pełni spełnić funkcję dojazdu, bez konieczności niszczenia ogólnodostępnego parkingu i bez negatywnego wpływu na lokalny układ urbanistyczny.</p> <p>Podkreślamy również, że teren, na którym obecnie działa deweloper, został niegdyś przekazany Zgromadzeniu Księży Barnabitów w darowiźnie z przeznaczeniem na cele społeczne — z myślą o budowie szkoły i przedszkola, w tym dla osób z niepełnosprawnościami.</p> <p>Niestety, pomimo upływu lat, żadna z tych inwestycji nie została zrealizowana, a działka została sprzedana prywatnemu deweloperowi w sposób, który stoi w sprzeczności z pierwotnym celem darowizny.</p> <p>Zamiast inwestować środki publiczne w infrastrukturę służącą wyłącznie prywatnym podmiotom, apelujemy o realne działania na rzecz poprawy jakości życia mieszkańców:</p> <ul style="list-style-type: none">• budowę wielopoziomowego parkingu, który rozwiązałby chroniczny brak miejsc postojowych,• zwiększenie udziału zieleni i terenów rekreacyjnych,	<p>podjęli rozmowy z zarządem społecznego parkingu, żeby wspólnie wypracować rozwiązanie tego problemu.</p> <p>Do listy zagadnień do analizy bierzemy także kwestię szpaleru drzew i terenów zielonych.</p> <p>Dziękujemy za wiadomość i wyrażoną opinie. Pana mail zostanie uwzględniony w raporcie z dialogu.</p>
--	--	---	---

		<ul style="list-style-type: none"> • oraz nasadzenie szpaleru drzew pomiędzy nową inwestycją a budynkami przy ul. Pieńkowskiego 5 i Modzelewskiego 23, w celu zachowania intymności, ochrony przed hałasem i poprawy estetyki przestrzeni. <p>Apelujemy o ponowne przeanalizowanie zasadności tej inwestycji oraz o zapewnienie, że przestrzeń wokół nas będzie kształtowana z poszanowaniem potrzeb lokalnej społeczności, a nie wyłącznie interesów deweloperów.</p>	
46	9.10.2025	<p>po prezentacji projektu mieszkaniowego planowanego do realizacji na działce przy ul. Pieńkowskiego 5a uprzejmie proszę o uwzględnienie następujących uwag:</p> <p>Likwidacja miejsc parkingowych i dysproporcja w planowaniu Inwestycja wraz z planowaną budową ulicy doprowadzi do likwidacji około 60 miejsc parkingowych na ogólnodostępnym parkingu społecznym, z którego korzystają mieszkańcy. Jest to nieakceptowalne, biorąc pod uwagę, że nasza okolica jest najbardziej zaludnioną częścią Mokotowa, skupiającą liczne bloki, w tym obiekty po 1000 mieszkań.</p> <p>Deweloper na 74 planowane mieszkania przewiduje 107 miejsc parkingowych, podczas gdy mieszkańcy okolicznych budynków (około 1200 mieszkań) mają do dyspozycji na parkingu społecznym jedynie 176 miejsc. Ta ogromna dysproporcja i dalsze uszczuplenie puli miejsc ogólnodostępnych jest bezpośrednim zagrożeniem dla komfortu życia i podstawowych potrzeb transportowych dotychczasowych mieszkańców.</p> <p>Wymagania mieszkańców i postulaty alternatywne: Parking wielopoziomowy: jako rekompensatę za zabrane miejsca parkingowe, mieszkańcy oczekują budowy parkingu wielopoziomowego. Takie rozwiązanie może realnie złagodzić kryzys parkingowy, pogłębiony przez tę inwestycję.</p>	<p>Rozumiemy, że kwestia miejsc parkingowych jest dla Państwa bardzo ważna, dlatego inwestor i architekci podjęli rozmowy z zarządem społecznego parkingu, żeby wspólnie wypracować rozwiązanie tego problemu.</p> <p>Do listy zagadnień do analizy bierzemy także kwestię szpaleru drzew i terenów zielonych.</p> <p>Dziękujemy za wiadomość i wyrażoną opinie. Pana mail zostanie uwzględniony w raporcie z dialogu.</p>

		<p>Droga dojazdowa wyłącznie dla dewelopera: planowana ulica ma służyć jedynie deweloperowi, nie poprawiając infrastruktury komunikacyjnej dla dotychczasowych mieszkańców. Wskazuję na alternatywne rozwiązanie: dojazd przez teren Barnabitów do ul. Smoluchowskiego, gdzie droga już istnieje. To pozwoliłoby na uniknięcie zniszczenia kluczowego parkingu społecznego.</p> <p>Priorytet dla usług, zieleni i miejsc postojowych: okolica potrzebuje usług, terenów zielonych i miejsc postojowych, a nie kolejnego bloku mieszkalnego. Zamiast angażować środki w inwestycję budowlaną, która generuje problemy, należy inwestować w otoczenie i parking. Lepszym rozwiązaniem mógłby być dom opieki, na budowę którego jest wydane stosowne pozwolenie. Uwagi o modernizacji szkoły są sprawą Gminy i nie powinny być mylone z koniecznością zapewnienia odpowiedniej infrastruktury przez inwestora.</p> <p>Otwarty teren i zieleni: zdecydowanie bardziej oczekiwany byłby otwarty teren zielony oraz nasadzenia szpaleru drzew pomiędzy tą działką a ul. Pieńkowskiego 5 i Modzelewskiego 23, co przyczyni się do poprawy jakości życia i estetyki osiedla.</p> <p>Kontrowersje wokół terenu i celów społecznych Należy zwrócić uwagę na kwestię terenu, który został pierwotnie przekazany w darowiźnie na cele społeczne (szkoła, przedszkole dla osób niepełnosprawnych). Fakt, że te cele nie zostały zrealizowane a teren został sprzedany deweloperowi, budzi głęboki sprzeciw moralny i podważa zaufanie do planowania przestrzennego, które powinno służyć dobru publicznemu, a nie spekulacjom.</p>	
47	9.10.2025	inwestycja przy ul. Pieńkowskiego 5a jest kolejnym nowym blokiem, który miałby powstać w tej okolicy. W ostatnich 3–4 latach w jej bliskim sąsiedztwie zbudowano już kilka wysokich budynków mieszkalnych (ul. Modzelewskiego 15, 17 i 54B, al. Lotników	Rozumiemy, że kwestia miejsc parkingowych jest dla Państwa bardzo ważna, dlatego inwestor i architekci

		<p>15). Za każdym razem budowano je na miejscu istniejących wcześniej parkingów lub zielonych skwerów. Pogarsza to i tak niewielki komfort mieszkańców, którzy żyją w jednej z najbardziej zaludnionych części Mokotowa. Wokół stoją wieżowce, niektóre mają po 10 klatek, a w nich są setki lokali. Dalsze dogęszczanie zabudowy zamieni tę okolicę w betonową pustynię.</p> <p>Wybudowanie bloku przy ul. Pieńkowskiego 5a zabierze kolejne miejsca parkingowe (droga dojazdowa ma przebiegać przez zagospodarowany od wielu lat parking, co oznacza likwidację ok. 60 miejsc postojowych) oraz teren zielony. Teren ten został w dobrej wierze przekazany za darmo Zakonowi Ojców Barnabitów, ale z konkretnym przeznaczeniem – na cele społeczne (przedszkole, szkoła). Tymczasem teren został przez Zakon sprzedany deweloperowi na cele inwestycyjne.</p> <p>Deweloper planuje poprowadzić drogę do swojej inwestycji przez istniejący parking. Tymczasem można zaplanować dojazd do budynku od drugiej strony, od ul. Smoluchowskiego. Istniejąca tam infrastruktura drogowa jest zlokalizowana bliżej planowanej inwestycji i nie zabierze mieszkańcom miejsc parkingowych.</p> <p>Deweloper nie przedstawił żadnych przekonujących pomysłów na to, jak nie pogorszyć jakości życia mieszkańców najbliższego otoczenia planowanej inwestycji. Wybudowanie kolejnego bloku dogęści i tak już gęstą zabudowę, zabierze ludziom kolejne skrawki terenu zielonego i kolejne miejsca parkingowe.</p> <p>Realne wsparcie dla lokalnej społeczności, podniesienia jej komfortu życia i rozwoju to inwestycje w parking wielopoziomowy, który pozwoliłby przynajmniej część parkingów naziemnych zamienić w tereny zielone, ścieżki rowerowe itp. Natomiast wybudowanie kolejnego nowego bloku jest działaniem dokładnie odwrotnym.</p> <p>Inwestor zapowiada modernizację wybranego terenu zielonego w okolicy. Niezależnie od tego jak miałyby wyglądać ta modernizacja, to w okolicy jest już bardzo niewiele terenów</p>	<p>podjęli rozmowy z zarządem społecznego parkingu, żeby wspólnie wypracować rozwiązanie tego problemu.</p> <p>Zgadza się, że modernizacja wybranego terenu zielonego w okolicy została przedstawiona bardzo ogólnie. Tak, jak mówił na spotkaniu architekt, Dzielnica Mokotów nie wskazała żadnego takiego terenu do modernizacji w sąsiedztwie. Architekci przeglądają okolicę pod tym kątem, a jednocześnie prosiliśmy uczestników dialogu o ich pomysły. Zwracaliśmy uwagę na to, że teren musi być własnością miasta. Kiedy taki teren zostanie już wybrany, wówczas jesteśmy w stanie ocenić potrzeby i sposób modernizacji terenu.</p> <p>Co do inwestycji w szkołę, propozycja inwestora dotyczy remontu łazienek i pionów sanitarnych, które już dawno nie były modernizowane.</p> <p>Dziękujemy za wiadomość i wyrażoną opinię. Pani mail zostanie uwzględniony w raporcie z dialogu.</p>
--	--	--	---

		<p>zielonych, a wybudowanie tego bloku zabierze kolejny z nich. Nie da się zatem przyjąć tego argumentu za korzystny dla mieszkańców.</p> <p>Zapowiedziany przez Inwestora remont i zagospodarowanie ul. Pieńkowskiego są nieprecyzyjne. To mała osiedlowa uliczka, która służy mieszkańcom dwóch wieżowców oraz kilku innym posesjom, w tym parkingowi na ok. 180 samochodów, za jedyną drogę dojazdową. Jej dalsze zagospodarowanie może tylko utrudnić korzystanie z tej ulicy przez jej użytkowników.</p> <p>Zapowiadane przez Inwestora wsparcie w remoncie pobliskiej szkoły zostało przedstawione bardzo ogólnie. Nie wiadomo czego miałyby dotyczyć, stąd nie jest przekonujące. Organem prowadzącym placówki oświatowe jest gmina, a sama szkoła przeszła w ostatnich latach remonty, zyskała pływalnię, boiska.</p> <p>Podsumowując. Planowana inwestycja pogorszy jakość życia okolicznych mieszkańców pod każdym względem. W zamian Inwestor nie zaproponował niczego co mogłoby choć w części wynagrodzić mieszkańcom tę sytuację.</p>	
48	9.10.2025	<p>W związku z planowaną inwestycją budowlaną w miejscu Pieńkowskiego 5A najlepiej jakby na tak małej przestrzeni nic nie było budowane. Przede wszystkim chodzi o parking samochodowy i utrata miejsc i na to my mieszkańcy się nie zgadzamy. Kompromisem było by zostawić parking w spokoju a infrastrukturę drogową przenieść przez teren barnabitów z korzyścią dla wszystkich</p>	<p>Rozumiemy, że kwestia miejsc parkingowych jest dla Państwa bardzo ważna, dlatego inwestor i architekci podjęli rozmowy z zarządem społecznego parkingu, żeby wspólnie wypracować rozwiązanie tego problemu.</p> <p>Dziękujemy za wiadomość i wyrażoną opinie. Pana mail zostanie uwzględniony w raporcie z dialogu.</p>

49	9.10.2025	<p>w nawiązaniu do prezentacji projektu mieszkaniowego planowanego do realizacji na działce przy ul. Pieńkowskiego 5a niniejszym zgłaszam swoje uwagi i propozycje.</p> <ol style="list-style-type: none"><li data-bbox="584 376 1525 536">1. Zlikwidowanie miejsc parkingowych: planowana inwestycja i budowa nowej ulicy skutkować będą utratą około 60 miejsc parkingowych na parkingu społecznym, który od lat służy mieszkańcom. Na tym terenie, który teraz jest wykorzystywany przez osoby z pobliskich budynków, zabraknie miejsc postojowych.<li data-bbox="584 552 1543 807">2. Niedostateczna liczba miejsc parkingowych: deweloper planuje zapewnić 107 miejsc parkingowych dla 74 mieszkań. Natomiast mieszkańcy pobliskich ok. 1200 mieszkań mają jedynie 176 miejsc na parkingu społecznym. Taka rozbieżność w liczbie miejsc parkingowych pogłębi już istniejący problem braku przestrzeni do parkowania w tej intensywnie zaludnionej części Mokotowa. Ponadto stanowi nieakceptowalną dysproporcję w traktowaniu potrzeb dotychczasowych mieszkańców do parkowania pojazdów w porównaniu do nowej inwestycji.<li data-bbox="584 823 1541 983">3. Brak propozycji rekompensaty: biorąc pod uwagę niedostateczną liczbę miejsc parkingowych dla dotychczasowych mieszkańców, deweloper powinien wziąć pod uwagę realne potrzeby lokalnej społeczności. Budowa parkingu wielopoziomowego mogłaby być rekompensatą za utracone miejsca i rozwiązaniem problemu parkowania w tej okolicy.<li data-bbox="584 999 1487 1126">4. Nieodpowiednia droga dojazdowa: ulica, która ma powstać w ramach tej inwestycji, będzie służyć wyłącznie deweloperowi, a nie mieszkańcom okolicznych bloków. Istnieje już droga przez teren Barnabitów do ul. Smoluchowskiego, która nie wymaga niszczenia cennego parkingu.<li data-bbox="584 1142 1543 1334">5. Potrzeba innych inwestycji: nasza okolica jest jedną z najbardziej zaludnionych części Mokotowa, w której znajdują się duże kompleksy mieszkaniowe. Zamiast nowego budynku, który tylko pogłębi problemy z przestrzenią, oczekujemy inwestycji w usługi, zieleni oraz miejsca postojowe. Modernizacja szkoły powinna być odpowiedzialnością gminy, a nie dewelopera, który powinien zainwestować w otoczenie i parking.	<p>Rozumiemy, że kwestia miejsc parkingowych jest dla Państwa bardzo ważna, dlatego inwestor i architekci podjęli rozmowy z zarządem społecznego parkingu, żeby wspólnie wypracować rozwiązanie tego problemu.</p> <p>Do listy zagadnień do analizy bierzemy także kwestię szpaleru drzew. Jednocześnie chcemy zapewnić, że teren planowanej inwestycji nie zostanie ogrodzony – to m.in. wymóg specustawy mieszkaniowej.</p> <p>Dziękujemy za wiadomość i wyrażoną opinię. Pani mail zostanie uwzględniony w raporcie z dialogu.</p>
----	-----------	---	---

		<p>6. Sprzedaż terenu i zmarnowanie szansy na cele społeczne: Teren, na którym ma powstać inwestycja, został przekazany w darowiźnie na cele społeczne, takie jak szkoła czy przedszkole dla osób niepełnosprawnych. Niestety, nie zostały podjęte żadne działania, a teren został sprzedany deweloperowi, co stanowi głęboki zawód dla mieszkańców.</p> <p>7. Oczekiwania mieszkańców: mieszkańcy okolicznych budynków oczekują stworzenia przestrzeni publicznej, w tym otwartego terenu z nasadzeniem szpaleru drzew pomiędzy działką a budynkami przy ul. Pieńkowskiego 5 oraz Modzelewskiego 23, co pozwoli na stworzenie przyjaznej, zielonej przestrzeni w tym gęsto zabudowanym obszarze.</p>	
50	9.10.2025	<p>Jako mieszkanka bloku przy ulicy Modzelewskiego 23, z ogromnym zaniepokojeniem i oburzeniem przyjąłam wiadomość o planowanym powstaniu bloku w miejscu, w którym tego typu budynek powstać nie powinien. W jakiej dokładnie odległości będzie on od innych zabudowań na tym obszarze? Z wizualizacji przedstawionej na stronie nic nie wynika. Blok na wizualizacji ma część z mniejszą ilością kondygnacji, z której ona będzie strony?</p> <p>Nie wiem, czy w ogóle jest sens zgłaszać swoje uwagi, to oczywiste, że wielu z nas, mieszkańców bloku na Modzelewskiego, będzie miało na zawsze zniszczony widok z okna, do tego jeszcze większe problemy z zaparkowaniem, do tego okoliczne przedszkola i szkoła także nie są z gumy i nowego bloku w tym miejscu absolutnie być nie powinno, ale to tylko kolejny krok do zniszczenia Służewca w imię zysku.</p>	<p>Planowany budynek został zaprojektowany w odległości blisko 50 m od budynku położonego wzdłuż ul. Modzelewskiego oraz ponad 20 m od boku bloku Pieńkowskiego 5. Niższa część bloku (13,6 m) znajduje się od strony wschodniej, czyli od ul. Modzelewskiego.</p> <p>Ponieważ kwestia miejsc parkingowych jest bardzo ważna, to inwestor i architekci podjęli rozmowy z zarządem społecznego parkingu, żeby wspólnie wypracować rozwiązanie tego problemu.</p> <p>Dziękujemy za wiadomość i wyrażoną opinię. Pani mail zostanie uwzględniony w raporcie z dialogu.</p>
51	9.10.2025	<p>Piszę ten list aby wyrazić mój stosunek do planowanej przez Państwa inwestycji "Pieńkowskiego 5A". Niestety budowa ta będzie w sposób znaczny kolidować z potrzebami okolicznych mieszkańców. Uciążliwości związane z 2 letnią budową to tylko</p>	<p>Rozumiemy, że kwestia miejsc parkingowych jest dla Państwa bardzo ważna, dlatego inwestor i architekci</p>

		<p>preludium do tego co ona niesie ze sobą. Zabudowa mieszkaniowa spowoduje zwiększenie ilości ludzi a co za tym idzie zwiększenie ilości samochodów - przyniesie korki i utrudnienia w ruchu. W związku z przekształcaniem budynków biurowych przy ul. Marynarskiej przyniesie wzrost ilości mieszkań co w dużym stopniu zaspokoi potrzeby mieszkaniowe Dzielnicy i będzie miało wpływ na zwiększenie się ruchu samochodowego i spowoduje zwiększenie ruchu w i tak już zakorkowanym rejonie. Bezpośrednio dla nas mieszkańców ul. Pieńkowskiego, Orzyckiej, Beldan, Modzelewskiego, spowoduje, że zostaną nam zabrane miejsca parkingowe w ilości ok. 60. Inwestycje towarzyszące, które planują Państwo zrealizować w żaden sposób nie zrekompensują utrudnień związanych z brakiem możliwości parkowania samochodów, która jest najbardziej palącą potrzebą mieszkańców. inwestycja w obecnym kształcie stoi w sprzeczności z potrzebami lokalnej społeczności. Pragnę podkreślić, że liczę na uwzględnienie głosu mieszkańców.</p>	<p>podjęli rozmowy z zarządem społecznego parkingu, żeby wspólnie wypracować rozwiązanie tego problemu.</p> <p>Dziękujemy za wiadomość i wyrażoną opinie. Pana mail zostanie uwzględniony w raporcie z dialogu.</p>
52	9.10.2025	<p>chciałabym zgłosić uwagi co do planowanej inwestycji przy ul. Pieńkowskiego 5A. Absolutnie się sprzeciwiam tej inicjatywie, domagam się jej zaniechania.</p> <p>Sama inwestycja, moim zdaniem, jest rażącym pogwałceniem praw osób mieszkających w tej okolicy, ponieważ zabiera się obszar, który notabene był odgórnie przeznaczony dla tych właśnie mieszkańców. Odbiera się parking dla ok. 60 samochodów, miejsce, gdzie mieszkańcy od lat parkują swoje samochody. Odbieranie, a tym samym pozwolenie na zwiększenie skupiska mieszkańców w tym już i tak ciasnym miejscu, obniża drastycznie poziom oraz komfort życia tym ludziom. I tak jest to najbardziej zaludniona część Mokotowa, a planuje się odebrać mieszkańcom przestrzeń zieloną, nie mówiąc już o miejscach postojowych. Są tu w pobliżu szkoła podstawowa i przedszkole, jest ogromny ruch. Planuje się modernizację szkoły, ale tu potrzeba miejsc parkingowych, zieleni, usług, i to na już! Okolice szkoły i przedszkola są tak zaludnione, rodzice, którzy rano przywożą swoje dzieci, nie mają gdzie zaparkować. Uważam, że parking wielopoziomowy w znaczącym stopniu rozwiązałby sprawę.</p> <p>Dodatkowo, trzeba zauważyć, że teren planowanej inwestycji został przekazany Barnabitom jako darowizna, miały tam powstać placówki społeczne, nic jednak nie powstało, a sam teren został sprzedany deweloperowi. Zgroza!</p>	<p>Rozumiemy, że kwestia miejsc parkingowych jest dla Państwa bardzo ważna, dlatego inwestor i architekci podjęli rozmowy z zarządem społecznego parkingu, żeby wspólnie wypracować rozwiązanie tego problemu.</p> <p>Dziękujemy za wiadomość i wyrażoną opinie. Pani mail zostanie uwzględniony w raporcie z dialogu.</p>

		<p>Jak wspomniałam na samym początku, planowana inwestycja w ogromnym stopniu obniża standardy życia na tym już i tak mocno zaludnionym terenie, jak i nie służy w żaden sposób mieszkańcom okolicznych bloków, którym lata temu przeznaczono ten teren do użytkowania. Łatwo jest zaplanować kolejny blok, tylko co dalej? Mamy wszyscy wchodzić sobie na głowę? Stać w korkach, parkować samochody w pokojach? Tu potrzeba przestrzeni, zieleni, czystego powietrza!</p>	
53	10.10.2025	<p>Na stronie jest informacja że investorem planowanego projektu jest 5th Avenue Holding S.A. chciałabym zapytać kto i od kiedy jest właścicielem działek na których planowana jest inwestycja?</p>	<p>Dziękujemy za wiadomość. Firma 5th Avenue Holding kupiła tę działkę w 2018 roku.</p>
54	10.10.2025	<p>My jako mieszkańcy prosimy o ponowne rozważanie planowanej budowy drogi która ma prowadzić przez teren osiedla i skutkować likwidacją ponad 60 miejsc parkingowych. Już teraz mieszkańcy borykają się z poważnym problemem parkowania stare bloki nie posiadają parkingów podziemnych, zabranie miejsc dodatkowo pogłębi trudną już sytuację i uczyni ją wręcz beznadziejną. Podatko zaproponowana droga nie służy mieszkańcom a jedynie developerowi. Alternatywnym rozwiązaniem byłby dojazd od strony Smoluchowskiego, gdzie infrastruktura drogowa jest już w pełni rozwinięta i umożliwia dostęp bez szkody dla mieszkańców. zamiast kolejnego bloku mieszkalnego w i tak przeludnionej i zatłoczonej okolicy apeluje o uwzględnienie potrzeb społecznych jak punkty usługowe, tereny zielone i przestrzeni wspólnej. Przypominam iż teren ten został przekazany barnabitom jako darowizna i miała służyć celom społecznym jak chociażby osoby niepełnosprawne, a nie zostać przeznaczony na sprzedaż komercyjną</p>	<p>Rozumiemy, że kwestia miejsc parkingowych jest dla Państwa bardzo ważna, dlatego inwestor i architekci podjęli rozmowy z zarządem społecznego parkingu, żeby wspólnie wypracować rozwiązanie tego problemu.</p> <p>Dziękujemy za wiadomość i wyrażoną opinię. Pani mail zostanie uwzględniony w raporcie z dialogu.</p>
55	10.10.2025	<p>Jako użytkownik parkingu społecznie strzeżonego na ul. Pienkowskiego 5 pragnę wyrazić swoje zaniepokojenie planami inwestycji budynku Pienkowskiego 5A i budową drogi dojazdowej do w/w inwestycji, która zlikwiduje część miejsc parkingowych natomiast mieszkańcy budynków otrzymają w zamian zbudowaną dla nich, ruchliwą i zagrażającą bezpieczeństwu ulicę, potrzebną tylko i wyłącznie developerowi. Powstanie w ten sposób węzeł gordyjski w i tak bardzo gęstej zabudowie blokami tej okolicy. Z drugiej strony planowanej inwestycji można by rozważyć inne rozwiązanie dojazdu tzn dojazd od</p>	<p>Rozumiemy, że kwestia miejsc parkingowych jest dla Państwa bardzo ważna, dlatego inwestor i architekci podjęli rozmowy z zarządem społecznego parkingu, żeby wspólnie</p>

		<p>terenow ,nieuzywanych od lat a nalezacych do zakonu Barnabitow,ktorzy to dostali ten teren w darowiznie od miasta i sensowne wydatlo by sie poprowadzenie drogi z tamtej stron do ul. Modzelewskiego .Bardzo prosze o chwile zastanowienia sie nad moim skromnym zdaniem</p>	<p>wypracowac rozwiazanie tego problemu.</p> <p>Dziękujemy za wiadomość i wyrażoną opinię. Państwa mail zostanie uwzględniony w raporcie z dialogu.</p>
56	10.10.2025	<p>Witam, teren powinien być całkowicie rozgrodzony i otwarty dla wszystkich mieszkańców. kolejne inwestycje typu bloku mieszkalnego nie służą mieszkańcom.</p> <p>Planowana inwestycja usuwa ponad 70 miejsc parkingowych, co jest ogromną stratą. Droga ma prowadzić wyłącznie do posesji dewelopera, nie służy mieszkańcom.</p> <p>Jako mieszkańcy wystosujemy pismo o całkowite wstrzymanie tej inwestycji ponieważ nie ma dla niej miejsca w tej okolicy.</p>	<p>Dziękujemy za wiadomość i wyrażoną opinię. Pani mail zostanie uwzględniony w raporcie z dialogu.</p>
57	10.10.2025	<p>Z niepokojem przyjmuję informację o planowanej inwestycji przy ul. Pieńkowskiego 5A. Jako mieszkaniec tej okolicy chciałbym wyrazić swoje głębokie zaniepokojenie kierunkiem tej inicjatywy oraz jej możliwym wpływem na codzienne życie mieszkańców Mokotowa.</p> <p>Realizacja nowego budynku mieszkaniowego w tak gęsto zabudowanym i już dziś przeciążonym komunikacyjnie rejonie budzi poważne wątpliwości. Obecnie okolice ulic Pieńkowskiego, Orzyckiej, Będan i Modzelewskiego borykają się z brakiem miejsc parkingowych oraz zatorami drogowymi. Nowa inwestycja, która w naturalny sposób zwiększy liczbę mieszkańców i pojazdów, pogłębi te problemy i znacząco obniży komfort życia w naszej dzielnicy.</p> <p>Dodatkowo należy podkreślić, że w najbliższej okolicy — w szczególności w rejonie ul. Marynarskiej — trwa proces przekształcania wielu budynków biurowych na funkcje mieszkaniowe. Oznacza to, że potrzeby mieszkaniowe dzielnicy są już w dużej mierze zaspokajane. Tym samym wprowadzanie kolejnej, intensywnej zabudowy mieszkaniowej nie znajduje uzasadnienia urbanistycznego ani społecznego.</p> <p>Projekt przy Pieńkowskiego 5A przewiduje także likwidację około 60 miejsc parkingowych, z których korzystają obecni mieszkańcy. To rozwiązanie szczególnie niekorzystne, ponieważ problem parkowania jest jednym z najpoważniejszych wyzwań</p>	<p>Rozumiemy, że kwestia miejsc parkingowych jest dla Państwa bardzo ważna, dlatego inwestor i architekci podjęli rozmowy z zarządem społecznego parkingu, żeby wspólnie wypracować rozwiązanie tego problemu.</p> <p>Dziękujemy za wiadomość i wyrażoną opinię. Pana mail zostanie uwzględniony w raporcie z dialogu.</p>

		<p>tego rejonu. Planowane tzw. inwestycje towarzyszące w żaden sposób nie rozwiązują tej kwestii i nie rekompensują utraconej infrastruktury.</p> <p>Z tego względu apeluję o ponowne przeanalizowanie założeń projektu, uwzględnienie faktycznych potrzeb społeczności lokalnej oraz zachowanie zgodności inwestycji z obowiązującym Miejscowym Planem Zagospodarowania Przestrzennego, który przewiduje w tym miejscu funkcje usługowe, a nie mieszkaniowe.</p> <p>Wierzę, że głos mieszkańców zostanie wysłuchany, a decyzje dotyczące tej inwestycji zostaną podjęte z poszanowaniem zasad zrównoważonego rozwoju i jakości życia w naszej dzielnicy.</p>	
58	10.10.2025	<p>Przesyłam ponownie, gdyż mój mail nie został doręczony.</p> <p>Poniżej przesyłam moje spostrzeżenia odnośnie inwestycji przy ul. Stefana Pieńkowskiego 5A.</p> <ul style="list-style-type: none"> - Jestem przeciwna modernizacji szkoły, gdyż jest to odpowiedzialność gminy. Dużo bardziej przydałby się w okolicy parking wielopoziomowy. - Lepszym dojazdem do inwestycji stanowczo będzie dojazd przez teren należący do Barnabitów do ul. Smoluchowskiego. Znajduje się już tam droga, więc nie trzeba by niszczyć parkingu, który jest w tym rejonie niezbędny. Ponadto grunty inwestycji były przekazane właśnie Barnabitom na cele społeczne, których nie zrealizowali a teren sprzedano deweloperowi. Droga dojazdowa będzie służyć wyłącznie inwestorowi. - Okolice inwestycji to jedna z bardziej zaludnionych części Mokotowa - w rejonie jest dużo bloków z wielką liczbą mieszkań. W takim sąsiedztwie potrzeba przede wszystkim miejsc postojowych, lokali usługowych, ewentualnie ośrodka pomocy społecznej (społeczeństwo Mokotowa jest w dużej mierze w wieku podeszłym) oraz zieleni. - Planowana inwestycja nie jest w interesie mieszkańców, gdyż doprowadzi do likwidacji parkingu, które są tu na wagę złota. 	<p>Rozumiemy, że kwestia miejsc parkingowych jest dla Państwa bardzo ważna, dlatego inwestor i architekci podjęli rozmowy z zarządem społecznego parkingu, żeby wspólnie wypracować rozwiązanie tego problemu.</p> <p>Dziękujemy za wiadomość i wyrażoną opinie. Pani mail zostanie uwzględniony w raporcie z dialogu.</p>
59	10.10.2025	<p>O ile podoba mi się projekt o tyle widzę już kolejną inwestycję która w żaden sposób nie koreluje z otoczeniem. Czy w ramach inwestycji planowane są remonty nawierzchni pobliskich chodników i ulic dojazdowych? W tej chwili każda inwestycja która powstaje w tym rejonie tworzy nowy styl – nową nawierzchnię, inne płyty chodnikowe, do tego</p>	<p>Dziękujemy za wiadomość i wyrażoną opinie.</p>

		<p>miasto w ramach swojej polityki dorzuca swoje. Podobnie wygląda kwestia pobliskich ulic czy zagospodarowania zieleni. Czy w ramach tej inwestycji planowane są jakieś place zabaw? Mała architektura? Jakie konkretnie nasadzenia Państwo planują? Ile konkretnie lokali użytkowych zamierzają Państwo przekazać pod usługi? Czy w ramach wynajmu lub zakupu lokali będzie możliwość konkretnego sprecyzowania jakie usługi są pożądane? Nie widzę potrzeby stawiania kolejnej żabki czy biedronki. W budynku przy Betdan większość powierzchni została wynajęta pod klinikę estetyczną więc mieszkańcy w zasadzie nie korzystają w żaden sposób z tych lokali – prowadzone tam usługi nie są im potrzebne na co dzień. Dodatkowo najemca nie przewidział też miejsc parkingowych ani miejsc dla dostawców co skutkuje rozjeżdżaniem wcześniej istniejących już terenów zielonych – jak zamierzacie Państwo rozwiązać tego typu problemy?</p>	<p>Inwestycja w ramach specustawy mieszkaniowej niesie za sobą inwestycje towarzyszące. W tym przypadku jest to remont ul. Pieńkowskiego wraz z przyległą infrastrukturą – czyli m.in. wspomnianymi przez Pana chodnikami. Taki remont zostanie przeprowadzony zgodnie z wytycznymi miejskimi, które powstały m.in. po to, by zarządzać wspomnianymi przez Pana kwestiami spójności przestrzeni publicznej w mieście. W ramach inwestycji jest też planowany niewielki plac zabaw i elementy małej architektury. Niestety nie jesteśmy w stanie już teraz odpowiedzieć na pytanie o nasadzenia: ten etap jest jeszcze zbyt wczesny na projekt zieleni. Co do lokali usługowych: ze względów technicznych nie powinny w tym miejscu powstawać restauracje ani żadne uciążliwe usługi. Projekt terenu przewiduje jednak specjalne miejsce do rozładunku towarów.</p> <p>Raz jeszcze dziękujemy za wiadomość. Pana mail zostanie uwzględniony w raporcie z dialogu.</p>
60	10.10.2025	<p>W związku z planowaną inwestycją oraz budową drogi przy ul. Pieńkowskiego 5A chciałbym przedstawić swoje uwagi oraz zastrzeżenia:</p> <ul style="list-style-type: none"> • Planowana droga spowoduje likwidację około 60 miejsc parkingowych, które są obecnie intensywnie wykorzystywane przez mieszkańców. • Nowa droga ma służyć głównie obsłudze inwestycji dewelopera, a nie lokalnej 	<p>Rozumiemy, że kwestia miejsc parkingowych jest dla Państwa bardzo ważna, dlatego inwestor i architekci podjęli rozmowy z zarządem społecznego parkingu, żeby wspólnie</p>

		<p>społeczności.</p> <ul style="list-style-type: none"> • Okolice należy do najbardziej zaludnionych części Mokotowa – w sąsiedztwie znajdują się liczne duże bloki, z których każdy mieści ponad 1000 mieszkańców. Mieszkańcy potrzebują przede wszystkim dostępu do usług, terenów zielonych oraz dodatkowych miejsc postojowych. • Zamiast przeznaczania środków na przedsięwzięcia, które nie poprawią codziennego funkcjonowania mieszkańców (np. modernizację szkoły – to zadanie gminy), proponujemy rozważenie inwestycji w otoczenie oraz rozwiązania parkingowe, np. budowę parkingu wielopoziomowego lub innego funkcjonalnego rozwiązania. • Należy zachować możliwie dużo otwartej przestrzeni i wprowadzić nasadzenia – w szczególności szpaler drzew pomiędzy planowaną inwestycją a budynkami przy ul. Pieńkowskiego 5 oraz Modzelewskiego 23. <p>Uprzejmie proszę o uwzględnienie powyższych postulatów w dalszych etapach planowania inwestycji.</p> <p>Zależy nam, aby nowe przedsięwzięcia faktycznie poprawiały jakość życia w tej części Mokotowa, a nie wiązały się z utratą kluczowej infrastruktury dla mieszkańców.</p>	<p>wypracować rozwiązanie tego problemu.</p> <p>Do listy zagadnień do analizy bierzemy także kwestię szpaleru drzew. Jednocześnie chcemy zapewnić, że teren planowanej inwestycji nie zostanie ogrodzony – to m.in. wymóg specustawy mieszkaniowej.</p> <p>Dziękujemy za wiadomość i wyrażoną opinię. Pana mail zostanie uwzględniony w raporcie z dialogu.</p>
61	10.10.2025	<p>jako długoletni mieszkaniec bloku przy ul. Pieńkowskiego 5 oraz użytkownik Parkingu stanowczo protestuję przeciwko planowanej inwestycji przy ul. Pieńkowskiego 5A która spowoduje m.in. konieczność budowy drogi dojazdowej i kosztem istniejącego parkingu. Inwestycja ta zabierze około 60 miejsc postojowych.</p> <p>Planowana droga nie służy mieszkańcom – jej jedynym celem jest zapewnienie dojazdu do nowej inwestycji deweloperskiej. Teren, który miał służyć lokalnej społeczności (szkole i przedszkolu dla osób niepełnosprawnych), został przekazany w darowiźnie Barnabitom z myślą o celach społecznych. Niestety, obietnice te nie zostały spełnione – zamiast tego działka została sprzedana deweloperowi. Dziś tracimy kolejny fragment przestrzeni publicznej – tym razem parking, z którego codziennie korzystają mieszkańcy.</p> <p>Dodatkowo droga będzie biegła pod oknami i balkonami ponad 160 lokali.</p> <p>Okolice Pieńkowskiego i Modzelewskiego to jedno z najgęściej zaludnionych miejsc nie tylko na Mokotowie, ale i w całej Warszawie. Tysiące mieszkańców w olbrzymich blokach</p>	<p>Rozumiemy, że kwestia miejsc parkingowych jest dla Państwa bardzo ważna, dlatego inwestor i architekci podjęli rozmowy z zarządem społecznego parkingu, żeby wspólnie wypracować rozwiązanie tego problemu.</p> <p>Do listy zagadnień do analizy bierzemy także kwestię szpaleru drzew. Jednocześnie chcemy zapewnić, że teren planowanej inwestycji nie zostanie ogrodzony – to m.in. wymóg specustawy mieszkaniowej.</p> <p>Dziękujemy za wiadomość i wyrażoną opinię. Pana mail zostanie uwzględniony w raporcie z dialogu.</p>

		<p>oznaczają codzienną potrzebę dostępu do podstawowych usług, terenów zielonych oraz – co oczywiste – miejsc parkingowych. Tymczasem zamiast rozwiązywać realne problemy mieszkańców, planuje się budowę drogi dla dewelopera kosztem istniejącej infrastruktury.</p> <p>Zamiast niszczyć funkcjonujący parking, domagam się:</p> <ul style="list-style-type: none"> • Wykorzystania istniejącego dojazdu od strony ul. Smoluchowskiego przez teren Barnabitów, gdzie już dziś znajduje się droga – co pozwoli uniknąć niepotrzebnej ingerencji w przestrzeń mieszkańców Pieńkowskiego. • Budowy parkingu wielopoziomowego w miejsce obecnego, aby zwiększyć liczbę miejsc postojowych i odpowiedzieć na realne potrzeby lokalnej społeczności. • Rezygnacji z planu budowy drogi przez parking i przeznaczenia środków na poprawę otoczenia osiedli, w tym rozwój zieleni i przestrzeni wspólnej. • Zachowania otwartości terenu pomiędzy nową inwestycją a blokami przy Pieńkowskiego 5 i Modzelewskiego 23, wraz z posadzeniem szpaleru drzew jako naturalnej i estetycznej bariery ochronnej. <p>Mieszkańcy Mokotowa mają prawo decydować o swoim otoczeniu. Mamy dość polityki planowanej ponad naszymi głowami i ignorowania potrzeb lokalnej społeczności. Oczekujemy dialogu, transparentnych działań i inwestycji, które będą służyć ludziom, a nie tylko deweloperom.</p>	
62	10.10.2025	<p>Jako mieszkaniec budynku położonego naprzeciwko planowanej inwestycji przy ul. Pieńkowskiego 5a, chciałbym wyrazić swój sprzeciw wobec planowanej budowy nowego budynku mieszkalnego oraz towarzyszącej jej drogi dojazdowej. Uważam, że realizacja tego projektu w obecnym kształcie negatywnie wpłynie na jakość życia mieszkańców okolicznych bloków oraz na funkcjonalność przestrzeni publicznej w tej części Mokotowa.</p> <p>W szczególności zwracam uwagę na następujące kwestie:</p>	<p>Rozumiemy, że kwestia miejsc parkingowych jest dla Państwa bardzo ważna, dlatego inwestor i architekci podjęli rozmowy z zarządem społecznego parkingu, żeby wspólnie wypracować rozwiązanie tego problemu.</p> <p>Do listy zagadnień do analizy bierzemy także kwestię szpaleru drzew. Jednocześnie chcemy zapewnić, że</p>

		<p>Planowana inwestycja oraz budowa drogi dojazdowej zlikwiduje około 60 ogólnodostępnych miejsc parkingowych, z których na co dzień korzystają mieszkańcy okolicznych budynków.</p> <p>Projektowana droga ma służyć wyłącznie deweloperowi, nie zapewniając żadnych korzyści lokalnej społeczności.</p> <p>Alternatywnym rozwiązaniem byłby dojazd od strony terenu należącego do Barnabitów, w kierunku ul. Smoluchowskiego, gdzie istnieje już utwardzona droga – to pozwoliłoby uniknąć niszczenia obecnych parkingów.</p> <p>Okolica ta jest jedną z najbardziej zaludnionych części Mokotowa – otoczona dużymi blokami liczącymi po kilkaset mieszkań. Zamiast kolejnych budynków mieszkalnych, potrzebujemy w tym rejonie terenów zielonych, usług lokalnych i dodatkowych miejsc postojowych.</p> <p>Zamiast przeznaczania środków na modernizację szkoły (która jest zadaniem gminy), warto zainwestować w infrastrukturę osiedlową – w szczególności w budowę wielopoziomowego parkingu, który rozwiązałby narastający problem braku miejsc postojowych.</p> <p>Przypominam również, że teren ten został pierwotnie przekazany Barnabitom w darowiźnie na cele społeczne – m.in. pod szkołę czy przedszkole dla osób niepełnosprawnych. Niestety, mimo upływu lat nie zrealizowano tych założeń, a działkę sprzedano deweloperowi w celach komercyjnych, co budzi wątpliwości natury etycznej.</p> <p>W związku z powyższym postuluję, aby teren pozostał otwarty dla mieszkańców, a wzdłuż granicy działki od strony ul. Pieńkowskiego 5 i Modzelewskiego 23 został posadzony szpaler drzew, który ograniczy hałas i poprawi estetykę przestrzeni.</p>	<p>teren planowanej inwestycji nie zostanie ogrodzony – to m.in. wymóg specustawy mieszkaniowej.</p> <p>Dziękujemy za wiadomość i wyrażoną opinie. Pani mail zostanie uwzględniony w raporcie z dialogu.</p>
--	--	---	--

		<p>Uprzejmie proszę o uwzględnienie głosu mieszkańców w dalszych etapach planowania i konsultacji tej inwestycji. Liczę na transparentność procesu decyzyjnego oraz realny dialog z lokalną społecznością.</p>	
63	10.10.2025	<p>Zwracam się z uprzejmą prośbą o ponowne rozważenie planów budowy budynku mieszkalnego wraz z drogą dojazdową przy ul. Pieńkowskiego 5a. Jako mieszkaniec budynku położonego naprzeciwko planowanej inwestycji, chciałbym wyrazić sprzeciw wobec tej realizacji w obecnym kształcie, ponieważ w mojej ocenie przyczyni się ona do pogorszenia warunków życia w okolicy oraz dalszego przeciążenia tej części Mokotowa.</p> <p>Przede wszystkim pragnę zwrócić uwagę, że:</p> <p>Budowa nowej drogi i inwestycji spowoduje likwidację około 60 istniejących miejsc parkingowych, z których na co dzień korzystają mieszkańcy okolicznych bloków. W rejonie, gdzie już dziś brakuje miejsc postojowych, takie działanie znacząco pogorszy sytuację komunikacyjną.</p> <p>Projektowana droga ma charakter prywatny – będzie służyła wyłącznie deweloperowi i obsłudze jego inwestycji, nie przynosząc żadnych korzyści lokalnej społeczności.</p> <p>Zdecydowanie bardziej racjonalnym rozwiązaniem byłby dojazd od strony ul. Smoluchowskiego, przez teren należący do Barnabitów. Droga w tym miejscu już istnieje, więc jej wykorzystanie pozwoliłoby uniknąć zniszczenia parkingów i ograniczenia przestrzeni wspólnej.</p> <p>Okolica ta jest jedną z najbardziej gęsto zaludnionych części Mokotowa, w której dominują duże bloki liczące po kilkaset mieszkań. Zamiast nowych budynków mieszkalnych, mieszkańcy potrzebują przede wszystkim terenów zielonych, usług publicznych i infrastruktury parkingowej.</p>	<p>Rozumiemy, że kwestia miejsc parkingowych jest dla Państwa bardzo ważna, dlatego inwestor i architekci podjęli rozmowy z zarządem społecznego parkingu, żeby wspólnie wypracować rozwiązanie tego problemu.</p> <p>Do listy zagadnień do analizy bierzemy także kwestię szpaleru drzew. Jednocześnie chcemy zapewnić, że teren planowanej inwestycji nie zostanie ogrodzony – to m.in. wymóg specustawy mieszkaniowej.</p> <p>Dziękujemy za wiadomość i wyrażoną opinię. Pana mail zostanie uwzględniony w raporcie z dialogu.</p>

		<p>Zamiast inwestować środki w modernizację szkoły (która jest zadaniem gminy), warto byłoby przeznaczyć środki na budowę wielopoziomowego parkingu – rozwiązania, które poprawiłoby komfort i bezpieczeństwo mieszkańców.</p> <p>Warto przypomnieć, że teren ten został niegdyś przekazany Zakonowi Barnabitów w darowiźnie na cele społeczne – między innymi na szkołę czy przedszkole dla dzieci z niepełnosprawnościami. Niestety, mimo upływu lat, cel ten nie został zrealizowany, a działka została sprzedana deweloperowi na cele komercyjne.</p> <p>W obecnej sytuacji należałoby zadbać, aby przynajmniej część terenu pozostała ogólnodostępna i zielona, a pomiędzy nową inwestycją a budynkami przy Pieńkowskiego 5 i Modzelewskiego 23 posadzono szpaler drzew, który w naturalny sposób odgrodzi zabudowę, poprawiając estetykę i jakość powietrza.</p> <p>Jako mieszkaniec apeluję o uwzględnienie głosu lokalnej społeczności oraz o prowadzenie dalszych działań w duchu dialogu i poszanowania potrzeb mieszkańców. Liczę, że przy podejmowaniu decyzji dotyczących tej inwestycji zostanie wzięty pod uwagę interes całej okolicy, a nie wyłącznie dewelopera.</p>	
64	10.10.2025	<p>Proszę o zrewitalizowanie przyległego terenu zielonego należącego do gminy, w szczególności obszaru położonego bezpośrednio za obecnym ogrodzeniem – pomiędzy planowaną inwestycją a budynkami przy ul. Modzelewskiego 23 i Pieńkowskiego 5.</p> <p>Wnioskuje o nasadzenie szpaleru drzew stanowiących naturalne rozgraniczenie między istniejącą zabudową mieszkaniową a nową inwestycją.</p> <p>Proszę również o przeanalizowanie istniejących ciągów pieszych oraz rozważenie likwidacji lub legalizacji nieformalnych, wydeptanych szlaków – zarówno biegnących wzdłuż ogrodzenia, jak i skrótów łączących deptak wzdłuż budynku Modzelewskiego 23 z drogą przy placu zabaw.</p>	<p>Dziękujemy za mail, Pańskie spostrzeżenia i pomysły dotyczące zagospodarowania przestrzeni wokół inwestycji. Weźmiemy je pod uwagę w dalszym procesie projektowania.</p> <p>Pana mail zostanie uwzględniony w raporcie z dialogu.</p>

		<p>Planowane rozgródnienie terenu całkowicie zmieni układ ścieżek komunikacyjnych. Przy projektowaniu nowych tras warto uwzględnić rzeczywiste zachowania mieszkańców – w praktyce ludzie poruszają się nie tylko po wytyczonych, prostopadłych alejkach, lecz wybierają najkrótsze i najbardziej dogodnie połączenia.</p> <p>Dodatkowo proszę, aby wszystkie instalacje techniczne planowane na dachu budynku zostały rozmieszczone w sposób uporządkowany, a także by zaprojektowano odpowiednią osłonę maskującą te elementy. Dzięki temu mieszkańcy wyższych kondygnacji okolicznych budynków nie będą narażeni na widok nieestetycznych urządzeń oraz wizualnego chaosu.</p> <p>Proszę o rozważenie doposażenie istniejącego placu zabaw przy Pieńkoskiego5 a wybudowanie u Państwa plenerowej siłowni.</p>	
65	10.10.2025	<p>Poniżej przesyłam uwagi dotyczące planowanej inwestycji:</p> <ul style="list-style-type: none"> • Planowana droga ma służyć tylko deweloperowi, nie mieszkańcom – a to oni powinni być priorytetem przy tworzeniu przestrzeni publicznej. • Budowa drogi oznacza likwidację ok. 60 miejsc parkingowych, które są dziś intensywnie użytkowane przez mieszkańców pobliskich bloków. • W tej okolicy już teraz dramatycznie brakuje miejsc do parkowania – zabieranie kolejnych tylko pogorszy sytuację. • Istnieje alternatywny dojazd do tej działki – przez teren Barnabitów, od strony ul. Smoluchowskiego. Tam już jest droga i nie trzeba niczego burzyć. • To jedna z najgęściej zaludnionych części Mokotowa – w otoczeniu wielkie bloki po kilkaset lub tysiąc mieszkań. Ludzie potrzebują tu zieleni, przestrzeni wspólnej i funkcjonalnej infrastruktury. • Zamiast drogi – lepiej zainwestować w budowę wielopoziomowego parkingu dla okolicznych mieszkańców. • Jeśli jednak dojdzie do zabudowy, należałoby zadbać o otwarty dostęp do terenu i bufor zieleni – szpaler drzew oddzielający nowe budynki od Pieńkowskiego 5 i Modzelewskiego 23. 	<p>Rozumiemy, że kwestia miejsc parkingowych jest dla Państwa bardzo ważna, dlatego inwestor i architekci podjęli rozmowy z zarządem społecznego parkingu, żeby wspólnie wypracować rozwiązanie tego problemu.</p> <p>Do listy zagadnień do analizy bierzemy także kwestię szpaleru drzew. Jednocześnie chcemy zapewnić, że teren planowanej inwestycji nie zostanie ogrodzony – to m.in. wymóg specustawy mieszkaniowej.</p> <p>Dziękujemy za wiadomość i wyrażoną opinię. Pani mail zostanie uwzględniony w raporcie z dialogu.</p>

66	10.10.2025	<p>gdzie Państwo planują parking dla lokatorów wspomnianych 74 mieszkań? już obecnie nie ma gdzie parkować. Nie widzę nigdzie informacji w projekcie na ten temat.</p> <p>Dodatkowo pytanie o przedstawione wizualizacje > dobrze wnioskuję, że od balkonów części z czterema kondygnacjami ludzie będą patrzyli sobie w okna z mieszkańcami istniejącego bloku Modzelewskiego 23? klatki od szóstej do ósmej będą visa vi do trzeciego piętra włącznie.</p>	<p>Parking dla lokatorów nowego budynku znajduje się na dwóch kondygnacjach w podziemiach budynku. Co do lokalizacji planowanego budynku, jego niższa część będzie równoległa do budynku przy ul. Modzelewskiego, a odległość pomiędzy tymi budynkami będzie wynosiła blisko 50 m.</p>
67	10.10.2025	<p>wyrażam stanowczy sprzeciw wobec planowanej inwestycji przy ul. Pieńkowskiego, która wiąże się z likwidacją ok. 60 miejsc parkingowych i budową drogi służącej wyłącznie interesom dewelopera, a nie mieszkańców. W tej części Mokotowa – jednej z najbardziej zaludnionych w Warszawie – potrzebujemy przede wszystkim zachowania przestrzeni wspólnych, zieleni, usług oraz dostępnych miejsc postojowych, a nie dalszego ich ograniczania.</p> <p>Istnieją alternatywy, które pozwalają znaleźć kompromis. Dojazd do nowego budynku można zapewnić przez teren Barnabitów w stronę ul. Smoluchowskiego, gdzie droga już istnieje i nie wymaga niszczenia funkcjonującego parkingu. Skoro teren został niegdyś przekazany Barnabitom w darowiźnie na cele społeczne, tym bardziej mamy prawo oczekiwać rozwiązań służących lokalnej społeczności, a nie wyłącznie prywatnemu zyskowi.</p> <p>Proponuję rozważenie inwestycji w parking wielopoziomowy oraz uporządkowanie otoczenia zamiast jego degradacji. Warto także zadbać o realną ochronę jakości życia mieszkańców poprzez pozostawienie terenu otwartego i nasadzenie szpaleru drzew między planowaną zabudową a budynkami przy Pieńkowskiego 5 i Modzelewskiego 23.</p> <p>Nie sprzeciwiam się rozwojowi dzielnicy, ale oczekuję dialogu i rozwiązań, które uwzględnią potrzeby obecnych mieszkańców oraz poszanowanie przestrzeni publicznej.</p>	<p>Rozumiemy, że kwestia miejsc parkingowych jest dla Państwa bardzo ważna, dlatego inwestor i architekci podjęli rozmowy z zarządem społecznego parkingu, żeby wspólnie wypracować rozwiązanie tego problemu.</p> <p>Do listy zagadnień do analizy bierzemy także kwestię szpaleru drzew. Jednocześnie chcemy zapewnić, że teren planowanej inwestycji nie zostanie ogrodzony – to m.in. wymóg specustawy mieszkaniowej.</p> <p>Dziękujemy za wiadomość i wyrażoną opinie. Pani mail zostanie uwzględniony w raporcie z dialogu.</p>